



DE BELGISCHE BAKSTEENINDUSTRIE IN 2015
L'INDUSTRIE BRIQUETIÈRE BELGE EN 2015



De Belgische Baksteenindustrie in 2015

Na enkele jaren met een zeer zwakke economische groei of zelfs een economische recessie, waren de vooruitzichten begin 2015 vrij positief. Onze Belgische economie trok weliswaar zeer zachtjes aan al deed ze dat in een te lage versnelling. Volgens de berekening van de Nationale Bank groeide de Belgische economie in 2015 met 1,4%. Amper 0,1% meer dan de groei die in 2014 was genoteerd. De groei kwam vooral op naam van de dienstensector. In de industrie en in de bouwsector vertraagde echter het groeitempo!

De activiteit in de sector van de **nieuwbouwwoningen** was in 2014 en 2015 verstoord door de invoering in Vlaanderen van strengere energienormen. Kandidaat-bouwers wilden de strengere normen voor zijn en heel wat bouwaanvragen werden nog vóór 1 januari 2014 ingediend. Dit bracht een versnelling tewege in de eerste helft van 2014, gevolgd door een periode van terugval. De gevolgen van deze terugval waren ook in 2015 nog steeds voelbaar. Wallonië kende deze terugval niet. Vergunningsaanvragen bleven er de voorbije jaren redelijk stabiel. In Brussel werden de energieprestatie-eisen ook strenger doch daar werd de maatregel pas van kracht in 2015.

De sector van de **renovatie** kende, na een groei in 2014, een nog sterkere groei in 2015. Gezinnen opteerden eerder voor een verbouwing van een bestaande woning dan voor een nieuwbouw.

Het spreekt voor zich dat met deze bouwconjunctuur, vooral in de sector van de nieuwbouwwoningen, het jaar 2015 niet als een gloriejaar zal geboekstaafd worden.

De **uitvoer van gevelsteen** is voor de Belgische producenten van kapitaal belang. Sinds 2013 overtreft het volume van de geëxporteerde gevelsteen dat van de gevelsteen die op de binnenlandse markt wordt afgezet. In 2014 was de uitvoer nog maar liefst 48% gestegen tegenover 2013. In 2015 daalde de export met iets meer dan 8% tegenover het jaar 2014. Deze daling is wellicht toe te schrijven aan een verminderde export naar het Verenigd Koninkrijk. In 2014 was naar dit land immers een uitzonderlijke hoeveelheid baksteen geëxporteed.

In 2016 verwachten we een stagnatie van de bouwactiviteit op de binnenlandse markt. Op 1 januari 2016 zijn de energieprestatie-eisen in Vlaanderen opnieuw strenger geworden. Wellicht zijn de gevolgen van deze verstrengde reglementering op de bouwvergunningsaanvragen minder drastisch dan eind 2013. De wijzigingen in de steunmaatregelen voor de aankoop of de bouw van een woning zullen desalniettemin gevolgen hebben op de bouwconjunctuur. In Vlaanderen werd de woonbonus fors teruggeschoefd en in Wallonië volledig afgeschaft en vervangen door de "chèque-habitat".

L'industrie briquetière belge en 2015

Après quelques années de très faible croissance économique, pour ne pas dire de récession économique, les perspectives étaient plutôt positives au début de 2015. Notre économie belge se montrait quelque peu attirante bien qu'à un rythme trop lent. Selon les calculs de la Banque Nationale, l'économie belge a crû en 2015 de 1,4%. Cela ne représente qu'à peine 0,1% de plus que la croissance notée en 2014. La croissance s'est principalement marquée dans le secteur des services. Dans l'industrie et le secteur de la construction, le rythme de croissance a cependant ralenti !

L'activité dans le secteur des **nouvelles constructions** fut perturbée en 2014 et 2015 par l'instauration en Flandre de normes énergétiques renforcées. Les candidats-bâisseurs ont voulu devancer l'instauration de ces normes plus sévères et nombre de demandes de permis de bâtir ont été introduites avant le 1^{er} janvier 2014. Il s'ensuivit une accélération dans la première moitié de 2014 suivie par une période de rechute. Les conséquences de cette rechute étaient encore toujours perceptibles en 2015. La Wallonie n'a pas connu ce recul. Les demandes d'autorisation y sont restées relativement stables au cours des dernières années. A Bruxelles, les exigences en matière de performance énergétique furent aussi renforcées ; cependant, la mesure n'est entrée en vigueur qu'en 2015.

Après une croissance en 2014, le secteur de la **renovation** a connu une croissance encore plus grande en 2015. Les ménages ont plutôt opté pour une rénovation d'une habitation existante que pour une nouvelle construction.

Il va sans dire qu'avec cette conjoncture de la construction, surtout dans le secteur des nouvelles constructions, l'année 2015 ne sera pas cataloguée comme année glorieuse.

L'**exportation de briques de parement** est d'une importance capitale pour les fabricants belges. Depuis 2013, le volume des briques de parement exportées dépasse celui des briques de parement qui sont écoulées sur le marché intérieur. En 2014, l'exportation avait encore augmenté de 48% par rapport à 2013. En 2015, l'exportation a cependant baissé d'un peu plus de 8% par rapport à 2014. Cette chute est probablement attribuable à une exportation moindre vers le Royaume-Uni. En 2014, il y eut en effet une quantité exceptionnelle de briques exportées vers ce pays.

En 2016, nous prévoyons une stagnation de l'activité de la construction sur le marché intérieur. Le 1^{er} janvier 2016, les exigences en matière de performance énergétique ont une fois de plus été renforcées en Flandre. Les conséquences de cette réglementation renforcée sur les demandes de permis de bâtir seront sans doute moins drastiques qu'à la fin 2013. Les modifications dans les mesures de soutien pour l'achat ou la construction d'une habitation auront forcément des conséquences sur la conjoncture de la construction. En Flandre, le bonus à l'habitation a fortement été revu à la baisse et en Wallonie, il a été supprimé et remplacé par le «chèque-habitat».

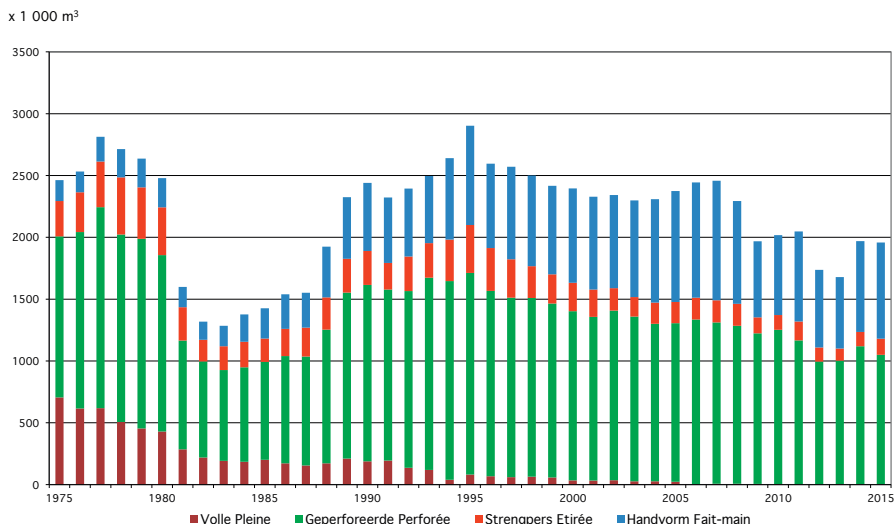
Totale productie

De totale baksteenproductie in ons land blijft stabiel t.o.v. 2014.

Production totale

La production totale de briques dans notre pays reste stable par rapport à 2014.

Baksteenproductie in België / Production de briques en Belgique



Baksteenproductie in België/P/Production de briques en Belgique

jaar / année	Gewoon metselwerk / Briques ordinaires		Gevelmetselwerk / Briques de parement		TOTAAL / TOTAL x 1000 m ³	Uitvoer Exportation x 1000 m ³	Invoer Importation x 1000 m ³
	Volle / Pleine x 1000 m ³	Geperforeerde / Perforée x 1000 m ³	Strengpers / Eitree x 1000 m ³	Handvorm / Fait-main x 1000 m ³			
1975	705	1.234	1.303	1.368	2.463	3.313	155
1976	616	1.078	1.426	1.497	2.532	3.336	160
1977	618	1.082	1.626	1.707	2.813	3.674	138
1978	507	887	1.516	1.592	2.714	3.550	107
1979	454	795	1.534	1.611	2.636	3.414	103
1980	429	751	1.427	1.498	2.479	3.224	88
1981	285	499	880	924	1.599	2.101	84
1982	220	385	776	815	1.318	1.711	43
1983	192	336	734	771	1.285	1.677	37
1984	185	324	764	802	1.377	1.813	40
1985	201	352	791	799	1.426	1.853	46
1986	172	301	868	877	1.539	1.985	53
1987	155	271	881	890	1.552	1.994	63
1988	172	301	1.093	1.132	1.924	2.488	85
1989	171	369	1.342	1.355	2.325	2.994	173
1990	188	329	1.427	1.427	2.440	3.117	121
1991	195	341	1.383	1.383	2.322	2.962	101
1992	136	238	1.429	1.429	2.394	3.034	105
1993	119	208	1.555	1.524	2.496	3.087	79
1994	39	68	1.607	1.566	2.640	3.266	78
1995	81	142	1.631	1.559	2.892	3.656	83 ¹
1996	68	109	1.498	1.423	2.595	3.239	64 ¹
1997	61	107	1.451	1.378	2.571	3.245	58 ¹
1998	64	112	1.446	1.374	2.499	3.141	55 ¹
1999	59	103	1.406	1.336	2.417	3.034	54 ¹
2000	34	60	1.368	1.300	2.395	3.028	56 ¹
2001	33	58	1.323	1.257	2.328	2.949	73 ¹
2002	36	63	1.371	1.302	2.342	2.947	512
2003	27	47	1.332	1.265	2.298	2.909	547
2004	27	47	1.274	1.210	2.309	2.970	563
2005	23	40	1.283	1.219	2.374	3.077	530
2006	2	4	1.334	1.267	2.444	3.157	605
2007	7	12	1.305	1.240	2.457	3.202	578
2008	7	12	1.277	1.213	2.294	2.939	498
2009	6	11	1.218	1.157	1.968	2.431	349
2010	4	7	1.248	1.186	2.018	2.497	364
2011	0	0	1.167	1.109	2.047	2.603	396
2012	0	0	995	945	1.737	2.209	332
2013	4	7	988	939	1.668	2.099	354
2014	3	5	1.116	1.060	1.969	2.518	517
2015	2	4	1.048	996	1.958	2.549	473

¹ Raming - Estimation

Er worden twee baksteensoorten onderscheiden: enerzijds baksteen voor gewoon metselwerk en anderzijds gevelbaksteen.

Baksteen voor “gewoon metselwerk”

De productie van baksteen voor gewoon metselwerk bedraagt 1,050 miljoen m³ en vertegenwoordigt 53,6% van het totale productievolume. De gewone bakstenen zijn zowel volle bakstenen als snelbouwbakstenen. Snelbouwbaksteen beslaat het grootste aandeel in de productie. Deze bakstenen worden gebruikt voor metselwerk van binnenmuren.

Gevelbaksteen

De productie van 908.000 m³ gevelbaksteen vertegenwoordigt 46,4% van de totale productie. Gevelbaksteen is ook in twee soorten onderverdeeld : strengpersgevelsteen en handvorm. In 2015 bereikte strengpersbaksteen een productie van 130.000 m³. De productiehoeveelheid van handvormbaksteen bedroeg 778.000 m³.

On distingue deux catégories de briques : les briques ordinaires d'une part et les briques de parement d'autre part.

Briques pour «maçonnerie ordinaire»

La production de briques pour maçonnerie ordinaire s'élève à 1,050 millions de m³, ce qui représente 53,6% de la production totale. Les briques pour maçonnerie ordinaire regroupent les briques pleines et les briques perforées. Les briques perforées représentent la quasi totalité de la production. Ces briques sont utilisées pour les maçonneries de murs intérieurs.

Briques de parement

Les briques de parement, avec 908.000 m³ produits, représentent 46,4% de la production totale. Les briques de parement se répartissent elles aussi en deux catégories : les briques étirées et les briques dites «moulées main». La production de briques étirées a atteint 130.000 m³ en 2015. Les briques de parement «moulées main» ont atteint une production de 778.000 m³.

Gewone baksteen
Brique ordinaire

volle • pleine

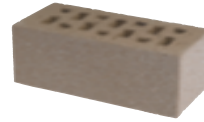


geperforeerde • perforée



Gevelbaksteen
Brique de parement

strengpers • étirée



handvorm • faite-main



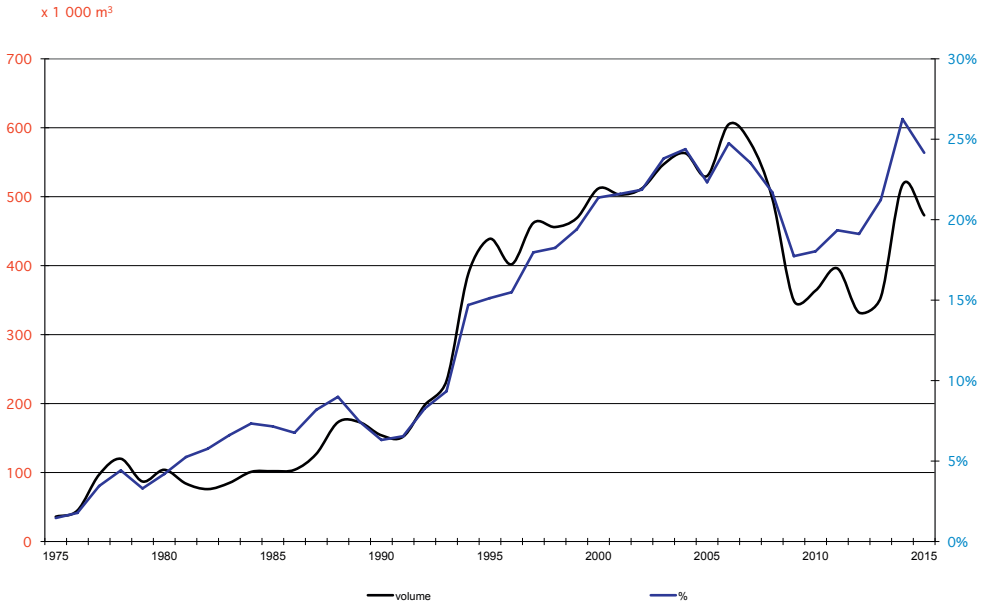
Uitvoer - Invoer

De uitvoer bedraagt 473.000 m³, wat 24% van de totale productie betekent. De uitvoercijfers worden samengesteld op basis van een rondvraag bij de leden. Het invoercijfer kende een daling tegenover vorig jaar; 99.000 m³ werd bereikt. Hiermee bedraagt de invoer 5% van de Belgische productie.

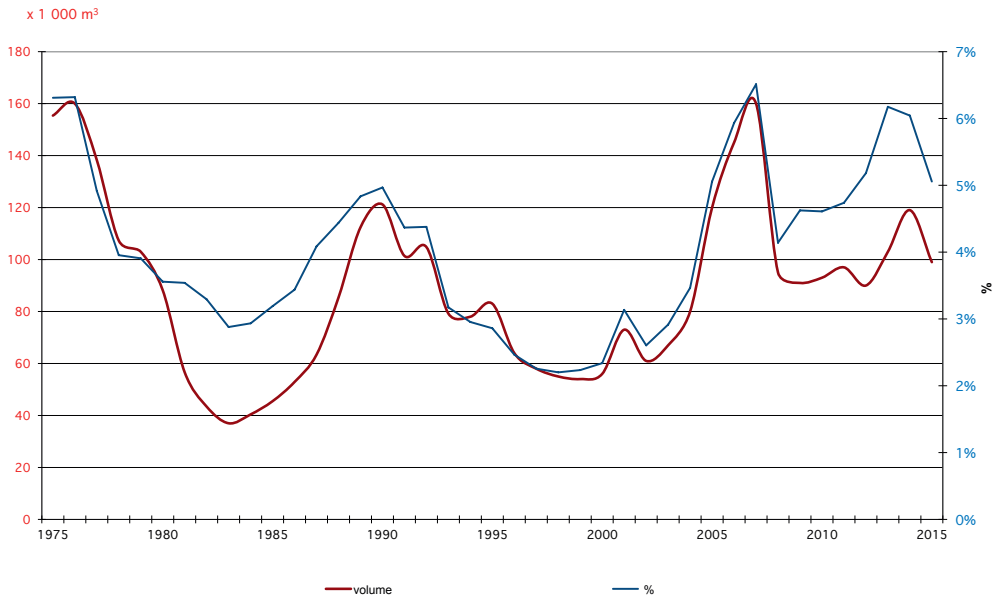
Exportation - Importation

Les exportations s'élèvent à 473.000 m³, soit 24% de la production totale. Les chiffres d'exportation sont établis sur base d'une enquête auprès des affiliés. Les chiffres d'importation connaissent une diminution par rapport à l'année dernière, puisqu'ils atteignent 99.000 m³. Les importations représentent donc 5% de la production belge.

Uitvoer/Exportation



Invoer/Importation





Desta nv - Hoogstraten
Dumoulin Bricks bvba - Roeselare
Floren nv - Sint-Lenaarts
Hove bvba - Ninove
Nelissen nv - Lanaken
Briqueteries de Ploegsteert sa
 Barry
 Ploegsteert
S.V.K. nv - Sint-Niklaas
Vande Moortel nv - Oudenaarde
Vandersanden Steenfabrieken nv
 Lanklaar
 Spouwen
Wienerberger nv
 Kortrijk
 divisie Beerse
 divisie Kortemark
 divisie Lanaken
 divisie Maaseik
 divisie Nova
 divisie Péruwelz
 divisie Quirijnen
 divisie Rumst
 divisie Tessenderlo
 divisie Zonnebeke

Belgische Baksteenfederatie

Kartuizersstraat 19 bus 19
1000 Brussel
info@baksteen.be
www.baksteen.be

Fédération Belge de la Brique

Rue des Chartreux, 19 bte 19
1000 Bruxelles
info@brique.be
www.brique.be