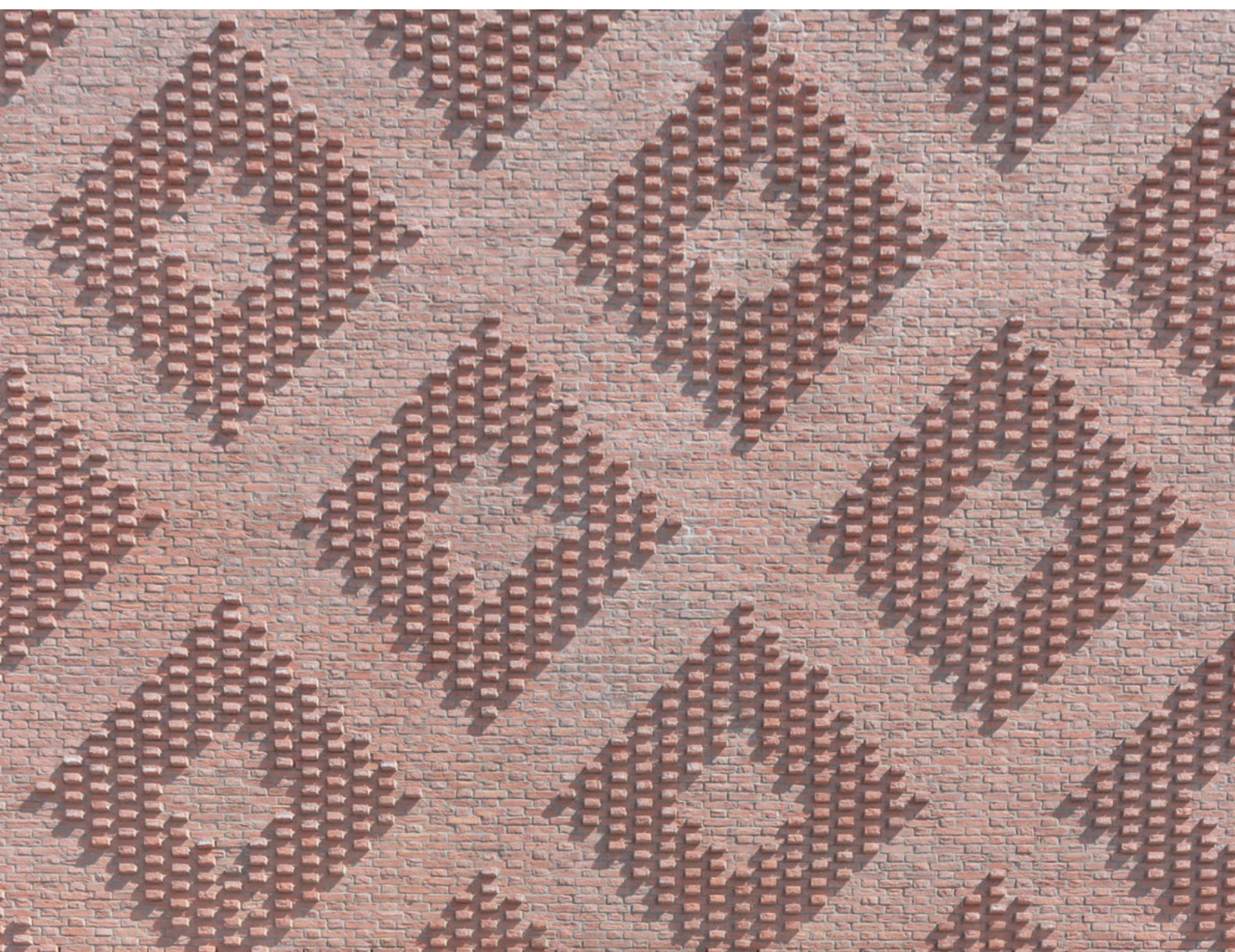




BOUWEN MET BAKSTEEN



Baksteen ... kampioen in alle disciplines

Baksteen ... kampioen in alle disciplines	1
Woning in Stavelot	
<i>crahayjamaigne architectes</i>	2
De Sibbe - Begeleidingstehuis voor kinderen in Mechelen	
<i>atelier MA+P</i>	4
Cultuurcentrum in Puurs-Sint-Amands	
<i>PLUSOFFICE architects</i>	6
Assistentiewoningen in Wondelgem	
<i>Bontinck Architecture and Engineering</i>	8
Sociale huurappartementen in Oostende	
<i>Korth Tielens architecten</i>	10
Vakantiewoning in Alveringem	
<i>SILO - architectuurstudio</i>	12
Techniek	14
Verschillende “technische” eisen voor de verschillende “types” projecten	
Belgische dakpan- en baksteenfabrikanten	16



BOUWEN MET BAKSTEEN is het driemaandelijks tijdschrift van de Belgische Baksteenfederatie.
Voor meer informatie, aarzel niet ons te contacteren.

ABONNEMENT EN REDACTIE Laurie Dufourni
VERANTWOORDELIJKE UITGEVER Kristin Aerts
www.baksteen.be · info@baksteen.be
ADRES Kartuizersstraat 19 bus 19 · 1000 Brussel
TEL. 02 511 25 81
REALISATIE L.capitan

**INDIEN NOG NIET GEBEURD, BEZORG ONS
UW EMAIL-ADRES OM DE DIGITALE VERSIE
VAN BOUWEN MET BAKSTEEN TE ONTVANGEN.**

Volg ons op sociale media:



www.facebook.com/baksteenbrique



www.instagram.com/baksteenbrique



www.pinterest.com/baksteenbrique



www.linkedin.com/company/baksteenbrique



Baksteen ... kampioen in alle disciplines

Net als een gymnast of een zevenkamper die zeer uiteenlopende disciplines beoefent, is baksteen ook een echte prestatiekampioen in zeer uiteenlopende projecten.

Zowel qua schaal, het programma, de bouwstijl, ... maakt baksteen het steeds mogelijk om de optimale technisch-esthetische combinatie te vinden. En of het nu gaat om nieuwbouw, transformatie of zelfs renovatie.

Deze nieuwe uitgave van Bouwen met Baksteen wil de grote veelzijdigheid van gevelsteen in de kijker zetten. Projecten voor alle leeftijdscategorieën, in stedelijke of landelijke gebieden. Gebouwen met een sociale, culturele, residentiële, onthaalfunctie, enz. Baksteen slaagt er dankzij zijn talloze toepassingsmogelijkheden in om de kloof te overbruggen tussen al deze projecten, die toch zo verschillend zijn.



Woning in Stavelot

crahayjamaigne architectes

De steile helling van het terrein en de uitzonderlijke omgeving waren sleutelementen in het ontwerp van dit huis gelegen in Stavelot. Vanaf de straat ontstaat een wandeling in het park, via een pad in grasdallen. Deze vloeibaarheid creëert een overgang tussen de bosrijke omgeving en de architectuur met strakke lijnen.

Hoewel de woning zijn karakter als monoliet in metselwerk toont, maakt het verfijnde volume zijn aanwezigheid op de site niet opvallend. De architecten compenseerden het massieve effect van het gebouw dankzij grote glaspartijen, verdiepte ramen, claustra-metselwerk en zo fijn en geïntegreerd mogelijke technische details.

De ingang via de glazen inkomhal, op het lagere niveau van het terrein, is een uitnodiging om dit huis te ontdekken. Door de vrije ruimte rondom de ingang en de carport lijkt het gebouw te zweven op het perceel.

Baksteen bleek snel het meest geschikte materiaal om technische, esthetische, budgettaire en duurzaamheidsredenen. De kleur van de

stenen past bij de groene omgeving. De willekeurige voegen van het wilde metselverband van dit gelijkde metselwerk versterken het monolithische effect waarnaar de architecten streefden. Bovendien maakte de keuze voor baksteen het mogelijk om slechts één materiaal toe te passen en dit in al zijn facetten te exploiteren: in metselwerk, in claustra, in de bekleding van het plafond van de carport, voor vensterbanken en tenslotte in de bestrating van het terras.

Het terras, in contact met de grote woonkamer, vormt de verbinding tussen de woning en de tuin. Het wordt aan het zicht onttrokken door lage muren in claustra-metselwerk, die voor een spel van licht en lichtheid zorgen.

Een bakstenen monoliet geplaatst in een groene omgeving... hier wordt de essentie van dit huis samengevat in een paar woorden.

www.crahayjamaigne.com



De Sibbe omvat de gefaseerde nieuwbouw van een begeleidingstehuis voor 15 jongeren met een problematische gezinssituatie. Op het perceel stonden oorspronkelijk 2 volumes: een garagegebouw en een voormalige dokterswoning waarin het begeleidingstehuis was ondergebracht. Gezien het plaatsgebrek en gebrek aan functionaliteit, was er dringend nood aan een adequate nieuwbouw, op voorwaarde dat het bestaande tehuis tijdens de eerste fase van de werf in gebruik kon blijven.

Het belangrijkste uitgangspunt voor dit project was de wil om het zeer gedetailleerde programma van eisen op een duurzame manier te vertalen naar een flexibele, faseerbare architectuur. Er werd gekozen om in een eerste fase een hoofdvolume in te planten in het verlengde van de buurwoning en er in een tweede fase twee secundaire volumes aan te schakelen centraal op het perceel. Zo ontstaat er een intieme en huiselijke configuratie refererend naar de klassieke typologie van de vierkantshoeve met erf die qua schaal en verschijningsvorm aansluit bij de woningen in de straat.

Primordiaal staat het creëren van een gezellige, geborgen en huiselijke woonsituatie waarbij de kinderen zichzelf kunnen ontplooiën, tot rust komen, zich in groepsverband kunnen uitleven of zich kunnen afzonderen. Waar dit project uitstekend in slaagt is het uitgebreide programma, de vereiste functionele relaties en alle geldende normen en regels, van brandveiligheid tot zorg, te laten resulteren in wat aanvoelt als een 'normale' woning voor 15 kinderen zonder het typische institutionele karakter.

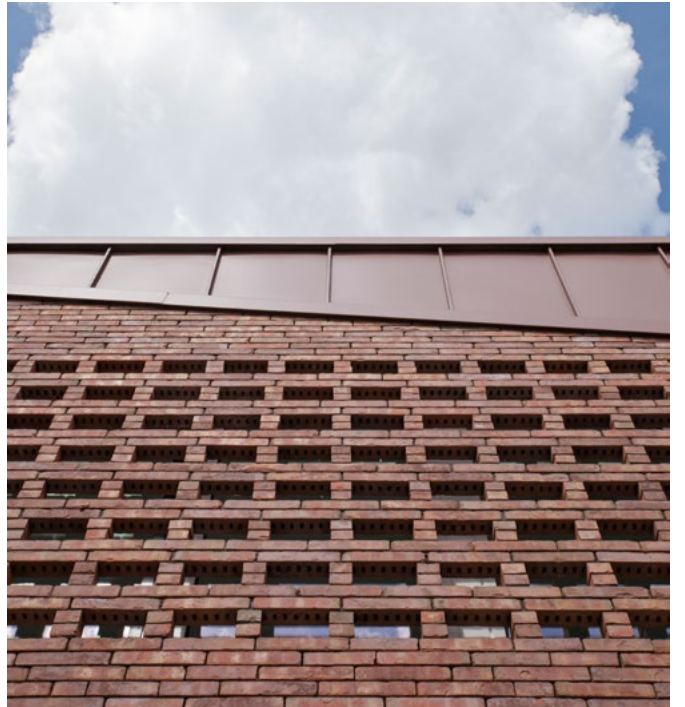
Er werd bijzondere aandacht besteed aan natuurlijke daglichttoetreding in alle ruimtes, kindvriendelijke materiaalkeuzes en een doorgedreven kleurverhaal: blauwe en groentinten in het interieur, van kunstintegratieproject en sanitaire zones tot de binnenkanten van het meubilair; terracotta tinten voor de gevels en alle toebehoren (pigmento zink, baksteen en dakleien), kwartscoat als vervanging van pleister of kalei, etc.

De dynamische volumetrie met de verspringende daknokken, de knik aan de straatzijde, uitwaaiende gevels en de hellende connectie tussen de hoofdwooning en het speelvolume zorgen voor een moderne en toch tijdloze interpretatie van een vierkantshoeve met erf.



Onverwachte details en combinaties van materialen zorgen ervoor dat wonen en werken in De Sibbe telkens opnieuw verrast en prikkelt maar bovenal een positieve, optimistische en veilige leefwereld aanbiedt aan de kinderen. Er wordt gespeeld met diverse claustraverbanden in de gevels om zichten te filteren, privacy te bieden of de noodtrap aan het zicht te ontnemen maar nog steeds vanuit de circulatie verre zichten op de tuin te bieden. Het buitenforum geeft niet alleen functioneel een gevel aan de speelkelder maar vormt een spannende buitenruimte die dienst doet als bioscoop, spelruimte, toneelzaal, en fysieke verbinding met de hoger gelegen tuin. Er wordt ondanks de specificiteit van het programma toch een maximale flexibiliteit in het plan gestoken (met lichte wanden en dragende lijnen op een logisch grid) zodat in de loop der tijd een veranderende nood nog steeds binnen de context van dit gebouw vorm kan worden gegeven.

www.a-map.be





Cultuurcentrum in Puurs-Sint-Amunds PLUSOFFICE architects

In een voormalig binnengebied in het centrum van Puurs-Sint-Amunds ontwerpt plusoffice architects een vernieuwd cultureel centrum. Het bestaande cultuurcentrum Binder omvat meerdere gebouwen die doorheen de jaren aan elkaar groeiden tot een onoverzichtelijk kluwen. In navolging van het masterplan “De Tuinen van Puurs” maken we schoon schip en houden we enkel de waardevolle gebouwen over om vervolgens een nieuwe reeks volumes toe te voegen: een theaterzaal, een polyvalente zaal, leskeukens, exporuite en een middenzaal.

Deze oude en nieuwe gebouwen worden met elkaar verbonden door middel van één grote dakplaat. Deze plaat overdekt een tussenruimte die negotieert tussen de publieke doorsteek en het cultureel centrum. Deze ruimte vormt een nieuw medium die dienst kan doen als foyer, als ontmoetingsplek, als expositieruimte, als receptieruimte ... kortom een plek die het bruisende culturele leven van Puurs-Sint-Amunds huisvest. Het dak wordt tussen de nieuwe en de oude gebouwen ondersteunt door een reeks objecten die telkens een eigen bestemming en materialisatie krijgen: sanitair, expositiewand, theaterlift, theatertrap, toegangsdeuren en een colonnade.

In de publieke ruimte naast het cc Binder zorgt een voetganger- en fietsersdoorsteek met glooiende tuin en zitrand voor een heldere circulatie en betere doorwaadbaarheid van het bouwblok. De loskade voor materiaal

en decorstukken, vaak aan het zicht onttrokken in andere culturele centra, krijgt een prominente plaats aan de doorsteek. Hier vervaagt de grens tussen binnen en buiten. Hier voel en beleef je de culturele activiteiten in Puurs-Sint-Amunds.

Centraal tussen de bestaande gebouwen krijgt de nieuwe grote theaterzaal zijn plek bovenop de polyvalente ruimte en blijven ze bovendien toch volledig akoestisch gescheiden. Voor de gevel van de theaterzaal is gekozen voor baksteen om het gebouw naadloos te laten aansluiten bij het bestaande bouwblok, voornamelijk gevormd door het Sint-Jans Berchmanscollege, een schoolgebouw met een klassieke baksteenarchitectuur. Het ruitvormige patroon op de gevel is geïnspireerd op de traditionele decoratie van oude kopse gevels in het nabijgelegen dorp. Dit voegt een uniek en karakteristiek element toe aan het gebouw, waardoor het zich onderscheidt van de omringende gebouwen en tegelijkertijd zijn publieke functie benadrukt. Door de combinatie van een klassieke baksteengevel met decoratieve elementen in het ontwerp ontstaat een brug tussen verleden en heden, waardoor het theater een verbinding vormt met de rijke geschiedenis van het dorp.

www.plusoffice.eu



Assistentiewoningen in Wondelgem

Bontinck Architecture and Engineering



Het bouwperceel betreft twee aangrenzende terreinen die door de opdrachtgever werden samengevoegd. De terreinen vormden in het verleden de parktuin van het 'kasteel Morek' en zijn bijgevolg gekenmerkt door enkele zeer waardevolle bomen. Eigenaardig is dat slechts de achterzijde van het in twee delen opgesplitste 'kasteel Morek', deel uitmaakt van het project. De voorzijde van het kasteel behoort niet tot de projectsite. Maximaal behoud van het aanwezige bomenbestand is het uitgangspunt van het ontwerp. In samenspraak met boomexpert, groendienst, stedenbouw en brandweer werd de inplanting van drie gebouwen bepaald. Naast de meest kenmerkende bomen en bomengroepen werd zo een belangrijke groenstructuur behouden. De drie volumes gaan duidelijk de dialoog aan met de karakteriserende elementen op de site waardoor ze zich bijna lijken te nestelen in hun omgeving. Hierbij geeft het bestaande groen meerwaarde aan de nieuwe ontwikkeling.

De ontsluiting gebeurt door een lint, dat de verschillende gebouwen op de site aan elkaar rijgt, en tevens de verbinding vormt tussen de Morekstraat en de Winkelstraat. Deze functionele ontsluiting (brandweg, nutsvoorzieningen) vormt een heldere ruggengraat waarlangs de inkompartijen zijn gesitueerd. Bovendien brengt dit lint een duidelijke opdeling tussen verscheidene elementen op de site, enerzijds het kasteel en zijn beide gebruikszijden en anderzijds de nieuw ontwikkelde entiteiten. Het kasteel krijgt achteraan een nieuwe ontsluiting.

De ruime overdekte inkomzones van de verschillende woontiteiten krijgen telkens eenzelfde behandeling. De inkompartijen worden opgeladen door gemeenschappelijke ruimtes die overgaan in overdekte

buitenruimtes. De woonblokken krijgen een duidelijke benaming en worden in de buitenaanleg vergezeld van een bezoekers-fietsenstalling en een zitbank.

De auto wordt aan de grenzen van het project gehouden. De bezoekersparking wordt geconcentreerd langs de toegang Morekstraat, hier bevindt zich ook de inrit van de parkeergarage.

Waar het park in functie van een theatrale encenering en frontale benadering rond het kasteel werd aangelegd, worden de nieuw in te planten volumes zorgvuldig uitgesneden uit de groenmassa. Daarom wordt niet gekozen om de vormtaal van het kasteel over te nemen, maar om het vormingsproces van de volumes zichtbaar te maken in het ontwerp. Dit resulteert in gevels met een zekere tektoniek. De spanningen van het vormingsproces veroorzaken subtiele breuklijnen en insnijdingen die worden verstrekt door de materialisatie.

De materialisatie beoogt integratie in de groenmassieven waaruit de volumes worden gesneden. De gevels worden opgetrokken in een bruin genuanceerde baksteen, een levendige en grillige textuur die zich inpast tussen de hoge boomstammen en schaduw absorbeert. De baksteengevels worden subtiel versneden door accenten in aluminium. Deze aluminium gevelbekleding zal samen met de beglazing het omgevende groen reflecteren. Op deze manier wordt de nestelende beweging van de volumes versterkt.

www.bontinck.biz



Sociale huurappartementen in Oostende

Korth Tielens architecten



In een woonbuurt in Oostende nabij de kust staat woongebouw 'De Boeg' met negentien appartementen voor ouderen. Het ademt de Noordzee met zijn grijsgroene gemetselde stenen binnen een frame van gewassen beton. De kleur van de gevelsteen past er prachtig bij en vormt een mooi geheel. Bovendien konden we de bestrating hier mooi passend met een straatsteen in dezelfde kleur ontwerpen.

Om het trapeziumvormige gebouw heen is ruimte; vanuit de omgeving kan er altijd langs worden gekeken. Als vanzelfsprekend voegt 'De Boeg' zich in het stedenbouwkundige landschap en neemt het door zijn karakteristieke verschijningsvorm een eigen plek in de buurt in: stevig en helder naar de Elisabethlaan, fijner en bescheiden naar de woonbuurt aan de Golvenstraat.

De situering van het gebouw, de compacte vorm en het gebruik van robuuste materialen leverde met gebruik van relatief weinig techniek een zo goed als klimaatneutraal en duurzaam gebouw op.

Aan de bredere zuidzijde van het trapezium liggen de ruime en lichte woongedeeltes met inpandige grote balkons. De noordzijde herbergt de circulatiezones, de hoekwoningen hebben er de slaapvertrekken. Aan deze zijde komen de bewoners thuis in de gemeenschappelijke riante entree die ingericht is als ruimte voor ontmoeting met zitplekjes en ramen naar de straat om het contact met buiten optimaal te maken. Ook in de woningen zorgen de balkons op de zuidzijde en de ramen in de overige gevels die tot op de vloer lopen en voorzien zijn van Franse balkons voor contact met de omgeving. Het gebouw is daarmee tegelijkertijd stevig als intiem.

www.korthtielens.nl



Vakantiewoning in Alveringem

SILO - architectuuratelier



Een oude bungalow in Alveringem is omgetoverd tot een vakantiehuis. Naast de sloop- en uitbreidingswerken werd er een totale make-over uitgevoerd.

Oorspronkelijk had het huis een vierkant grondplan en een piramidiaal dak. In de loop van de tijd kwamen er 'parasitaire' volumes (garage en klein bijgebouw aan de achterkant) bij. Structureel konden ze niet behouden worden. Zo werd alleen de structuur van het basisvolume behouden en uitgebreid om het vierkant plan te hervormen, volgens de voetsporen van de oude bijgebouwen.

De bouwheer, een ruwbouwaannemer, wilde deze woning verfijnen, vergroten en van de renovatie gebruik maken om met het gevelmetselwerk te spelen. Geen specifiek ritme maar eerder een spel van vlakken die afgelijnd zijn op de deuren, ramen en dakvorm. Een combinatie van drie metselverbanden - stapelverband, verticaal stapelverband, wildverband - maakt dit mogelijk.

De keuze viel op een rustieke baksteen die goed past in deze Polderstreek maar die op een moderne en speelse manier is verwerkt.

Ook werd het dak omgevormd tot een vlinderdak. Het geeft een zeer jaren '70 uitstraling aan deze vakantiewoning. De vorm van het dak zorgt voor een grotere hoogte in het leefgedeelte aan de achterkant van de woning en dus meer natuurlijke lichtinval. De dakoversteek dient als natuurlijke zonwering en creëert een overdekte inkom aan de zijkant. De luifel kan slank en elegant gehouden worden doordat de isolatie van het dak pas dieperliggend begint.

SILO - architectuuratelier volgde een grid van 9 vierkanten (3x3) om de binnenruimtes af te bakenen: het voorste deel van het huis aan de straatzijde bevat de 3 slaapkamers, een centrale technische ruimte en een open leefruimte aan de tuinzijde.

Een comfortabel, uniek vakantiehuis dat verschillende gewaagde elementen durft te combineren.

www.silo-architectuur.be



Verschillende “technische” eisen voor de verschillende “types” projecten

Zoals blijkt uit de verschillende projecten in deze uitgave blijft onze baksteen op nummer één voor wat betreft de toepasbaarheid in diverse types gebouwen.

In dit technisch artikel proberen we een algemeen beeld te schetsen op welke wijze de verschillende types gebouwen aan bod komen in verschillende normeringen en regelgevingen.

Meer specifiek brengen we dit in kaart voor de eisen op gebied van “brand”, “akoestiek” en “energieprestatie” op nationaal, regionaal en gemeentelijk vlak ... zonder exhaustief te zijn.

Brand

Federaal

De gemeenschappelijke voorschriften voor brandveiligheid in België, voor **alle categorieën van gebouwen ongeacht hun bestemming**, worden bepaald in de federale basisnormen; het “Koninklijk besluit van 7 juli 1994 tot vaststelling van de basisnormen voor de preventie van brand en ontploffing waaraan gebouwen moeten voldoen”. In feite zijn het geen normen maar wetten die dus bindend zijn. (Zie ook BMB 179, 3-2022)

Deze basisnormen gelden voor **alle nieuwe gebouwen en uitbreidingen aan bestaande gebouwen** en zijn niet van toepassing op ‘bestaande’ gebouwen noch op **eengezinswoningen** en **lage gebouwen** met een oppervlakte $\leq 100 \text{ m}^2$ en met maximaal 2 verdiepingen. In functie van de datum van indiening van de bouwaanvraag wordt een gebouw al dan niet als ‘bestaand’ beschouwd.

Het koninklijk besluit van 7 juli 1994 bepaalt de minimale eisen waaraan de opvatting, de bouw en de inrichting van gebouwen moeten voldoen.

In de 7 technische bijlagen van het KB vinden we volgende typen gebouwen terug:

Bijlage 2 en Bijlage 2 /1: **Lage gebouwen**; Bijlage 3 en Bijlage 3 /1: **Middelhoge gebouwen**;

Bijlage 4 en Bijlage 4 /1: **Hoge gebouwen**; Bijlage 6: **Industriegebouwen**; Bijlage 7: **Gemeenschappelijke Bepalingen**.

Het KB samen met alle wijzigingen is terug te vinden:

[Interpretatie - Koninklijk besluit van 7 juli 1994 - Wijzigingen van KB van 20 mei 2022 | Civiele Veiligheid](#)

Gewestelijke regelgeving

Daarnaast kunnen de verschillende gemeenschappen en gewesten deze basisreglementering aanvullen met eigen reglementeringen waarvoor ze bevoegd zijn. Zo heeft bijvoorbeeld de Vlaamse gemeenschap een specifieke reglementering uitgewerkt voor “ouderenvoorzieningen”. Deze vormt een aanvulling met specifieke bijkomende eisen op het Koninklijk Besluit “Basisnormen”.

De volledige lijst is terug te vinden via de volgende website:

[Voorschriften - Fireforum](#)

Lokaal

Er moet genoteerd worden dat de lokale overheid (burgemeester of brandweer) nog bijkomende eisen kan stellen. Het is dus noodzakelijk zich hiervoor telkens te informeren.

Akoestiek

Prestatiecriteria in de Belgische normalisatie “akoestiek” (zie ook BMB 180, 4-2022).

NBN S 01-400-1: 2022 “Akoestische criteria voor woongebouwen”

In juli 2022 verscheen de nieuwe uitgave van de Belgische norm NBN S 01-400-1 met akoestische criteria voor **nieuwe woongebouwen**. Deze vervangt de versie 2008. De herziening van de norm komt voort uit de noodzaak om de akoestische vereisten beter aan te passen aan de evoluerende geluidsbelasting (zowel binnen als buiten), het toenemende aandeel lichte bouwwijzen en de huidige verwachtingen voor de akoestische kwaliteit.

Een overzicht van de andere nieuwigheden vind je in het Buildwise-Dossier 2022-02.08.

Oplossingen die voldoen aan de nieuwe lucht- en contactgeluidsisolatie-eisen voor de verschillende prestatieniveaus zijn beschikbaar onder de vorm van kant-en-klare bouwconcepten in de onlangs verschenen TV 281. De criteria in deze norm gelden als regels van de goede praktijk voor **woongebouwen** waarvan de stedenbouwkundige vergunningsaanvraag ingediend werd na 1 januari 2023.

NBN S 01-400-2: 2012 “Akoestische criteria voor schoolgebouwen”

Deze werd begin 2013 van kracht. De norm bepaalt de vereisten waaraan **nieuwe, afgewerkte schoolgebouwen** moeten voldoen op het vlak

van de lucht- en contactgeluidisolatie, de gevelisolatie, het lawaai van de technische uitrustingen en de nagalmbeheersing in specifieke ruimten.

prNBN S 01-400-3 “Akoestische criteria voor niet-residentiële gebouwen”
Momenteel werkt de normcommissie “Akoestiek” (NBNE 126) aan het derde deel van deze normen-reeks, bestemd voor **niet-residentiële gebouwen**.

Energieprestatie

In België zijn de gewesten bevoegd voor het omzetten van de Europese richtlijn over de energieprestaties van gebouwen (EPBD: Energy Performance of Buildings Directive: meer gedetailleerde info hierover in een van de volgende uitgaven).

Vlaams gewest

Nieuwbouw of verbouwingen waarvoor een stedenbouwkundige vergunning of melding vereist is, moeten in Vlaanderen voldoen aan bepaalde normen voor energieprestatie. Die normen worden EPB-eisen genoemd. EPB staat voor “EnergiePrestatie en Binnenklimaat”. De meeste gebouwen in Vlaanderen moeten een minimumniveau halen op gebied van isolatie, energiezuinigheid of energieprestatie en ventilatie.

De EPB-eisen zijn niet voor alle gebouwen dezelfde. Welke EPB-eisen er gelden voor een bouwproject, is afhankelijk van:

- De **bestemming van het gebouw** (voor een woning gelden er andere eisen dan voor een kantoor, school, horeca, winkel, ziekenhuis, industrieel gebouw, landbouwbedrijf, ...)
- De **aard van de werken** (nieuwbouw of gelijkwaardig, renovatie, ingrijpende energetische renovatie)
- De **datum van de aanvraag van de stedenbouwkundige vergunning of de melding**

In de verschillende eisen wordt een onderscheid gemaakt tussen residentieel, niet-residentieel en industrie.

Voor de gedetailleerde eisen:

[Energieprestatieregelgeving voor nieuwbouw en renovatie \(EPB\) | Vlaanderen.be](#)

Waals gewest

In het Waalse Gewest is de regelgeving over de energieprestaties van gebouwen van toepassing op **alle gebouwen** (behalve uitzonderingen die expliciet in de regelgeving zijn voorzien) voor alle bouw-, wederopbouw- en transformatiewerkzaamheden waarvoor een vergunning vereist is.

De te respecteren EPB-regels (vereisten, procedures, berekeningsmethode) zijn afhankelijk van de datum van indiening van de aanvraag voor een stedenbouwkundige vergunning.

De te volgen procedure is afhankelijk van:

- De **aard van het werk**: nieuwbouw, renovatie (eenvoudige – grondige), bestemmingswijziging
- **Bestemming**: Residentieel, Niet-residentieel, Industrieel

Voor de gedetailleerde eisen verwijzen we naar:

[La réglementation wallonne - PEB - Site énergie du Service public de Wallonie](#)

Brussels Hoofdstedelijk gewest

Het luik “EPB-werkzaamheden” van de EPB-regelgeving in het Brussels hoofdstedelijk Gewest voorziet in een reeks EPB-eisen die dienen gerespecteerd te worden bij het bouwen of renoveren.

De EPB-eisen die van toepassing zijn, zijn afhankelijk van:

- **De aard van de werken**
- **De bestemming**
- **De datum van indiening van de bouwaanvraag**

Onder EPB-bestemmingen wordt een onderscheid gemaakt tussen “**EPB-wooneenheid**”, “**niet-residentiële EPB-eenheid**”, “EPB-eenheid gemeenschappelijk deel” en “**EPB-eenheid andere**”.

Onder de EPB-aard van de werken wordt een onderverdeling gemaakt tussen “**nieuwe EPB-eenheid**”, “**met nieuw gelijkgestelde EPB-eenheid**”, “**zwaar gerenoveerde EPB-eenheid**”, “**eenvoudig gerenoveerde EPB-eenheid**” en “**speciaal geval: hybride projecten**”.

Voor meer details over deze regelgeving:

[Regelgeving betreffende de energieprestatie van gebouwen \(EPB\) | Professionals - Leefmilieu Brussel](#)

Besluit

Voor de verschillende bouwactoren, vooral voor de ontwerpers, is het toch echt een atletische uitdaging om de weg te vinden naar de verschillende “eisenpakketten” voor de verschillende types bouwwerken.

In België kunnen we gelukkig terugvallen op de “codes van goede praktijk” en hieronder worden de “Technische Voorlichtingsnota’s, TV’s” en “Spécifications techniques-technische specificaties STS’n” verstaan, die een volledig beeld geven op nationaal vlak.

Bronvermelding

Architectura

Buildwise-Dossier 2022-02.08

STS 22-3: Metselwerk voor laagbouw - Thermische eigenschappen, Akoestische isolatie, Brandweerstand en Luchtdichtheid.

WTCB contact maart-april 2022

[Energieprestatieregelgeving voor nieuwbouw en renovatie \(EPB\) | Vlaanderen.be](#)

[La réglementation wallonne - PEB - Site énergie du Service public de Wallonie](#)

[Regelgeving betreffende de energieprestatie van gebouwen \(EPB\) | Professionals - Leefmilieu Brussel](#)

Belgische dakpan- en baksteenfabrikanten

Bakstenen voor gewoon metselwerk:

- V:** volle baksteen voor gewoon metselwerk
P: geperforeerde baksteen voor gewoon metselwerk
L: geperforeerde baksteen met lichte scherf

Bakstenen voor gevelmetselwerk

- S:** strengpersgevelsteen ('machinale' gevelsteen)
H: handvorm en vormbakperssteen
A: andere soorten (traditionele en 'rustieke' gevelstenen zoals veldovensteen, enz.)

Andere producten:

- W:** welfsels
D: dakpannen
O: straatklinkers
St: steenstrips

Voor details over het productiegamma van elke fabriek, kan men zich best rechtstreeks tot de bedrijven wenden.

Oost-Vlaanderen

- **Steenbakkerij HOVE**
Lindendreef 101
9400 Ninove
Tel. (054) 33 26 67
Fax (054) 32 82 38
www.steenbakkerijhove.be
info@steenbakkerijhove.be
(V-H-A)
- **Steenfabriek VANDE MOORTEL**
Scheledekant 5
9700 Oudenaarde
Tel. (055) 33 55 66
Fax (055) 33 55 70
www.vandemoortel.be
info@vandemoortel.be
(H-O-St)

West-Vlaanderen

- **Wienerberger - divisie KORTEMARK**
Hoogledestraat 92,
8610 Kortemark
Tel. (051) 57 57 00
Fax (051) 57 57 02
www.wienerberger.be
info@wienerberger.be
(V-P-L-S-H)
- **Wienerberger - divisie ZONNEBEKE**
Ieperstraat 186
8980 Zonnebeke
Tel. (051) 78 80 60
Fax (051) 77 10 38
www.wienerberger.be
info@wienerberger.be
(V-P-L-S)

- **DUMOULIN Bricks**
Moorseelsesteenweg 239
8800 Roeselare
Tel. (056) 50 98 71
Fax (056) 50 41 92
www.dumoulinbricks.be
info@dumoulinbricks.be
(V-P-S)

- **WIENERBERGER**
Kapel ter Bede 121
8500 Kortrijk
Tel. (056) 24 96 35
Fax (056) 51 92 75
www.wienerberger.be
info@wienerberger.be
(V-P-L-S-H-A-D-O-St)

Limburg

- **Joseph Bricks**
Leemkuilstraat 12
3630 Maasmechelen
www.josephbricks.com
hello@josephbricks.com
(H)
- **Steenfabrieken VANDERSANDEN**
Slakweidestraat 35
3630 Maasmechelen
Tel. (089) 30 50 42
www.vandersandengroup.be
info@vandersandengroup.be
(St)
- **Wienerberger - divisie LANAKEN**
2de Carabinierslaan 145
3620 Veldwezelt-Lanaken
Tel. (089) 71 51 38
Fax (089) 72 28 80
www.wienerberger.be
info@wienerberger.be
(H)
- **NELISSEN Steenfabrieken**
Kieselweg 458-460
3620 Lanaken (Kesselt)
Tel. (012) 45 10 26
Fax (012) 45 53 89
www.nelissen.be
info@nelissen.be
(H-St)
- **Wienerberger - divisie MAASEIK**
Venlosesteenweg 70
3680 Maaseik
Tel. (089) 56 40 38
Fax (089) 56 81 83
www.wienerberger.be
info@wienerberger.be
(H-A)
- **Steenfabrieken VANDERSANDEN**
Riemstersteenweg 300
3740 Spouwen
Tel. (089) 51 01 40
Fax (089) 49 28 45
www.vandersandengroup.be
info@vandersandengroup.be
(H-O-St)

- **Steenfabrieken VANDERSANDEN**
Nijverheidslaan 11
3650 Lanklaar
Tel. (089) 79 02 50
Fax (089) 75 41 90
www.vandersandengroup.be
info@vandersandengroup.be
(H-O-St)

- **Steenbakkerijen VAN MEMBRUGGEN**
Dorpsstraat 17
3770 Riemst
Tel. (012) 23 30 28
www.steenbakkerijen-van-membruggen.be
info@steenbakkerijen-van-membruggen.be
(A)

Antwerpen

- **Wienerberger - divisie RUMST**
Nieuwstraat 44
2840 Rumst
Tel. (03) 880 15 20
Fax (03) 844 28 11
www.wienerberger.be
info@wienerberger.be
(P-L)
- **Swenden**
Nieuwstraat 2
2840 Rumst
Tel. (03) 844 22 22
Fax (03) 844 38 02
- **DESTA**
Heerle 11
2322 Minderhout (Hoogstraten)
Tel. (03) 315 70 99
Fax (03) 315 81 48
www.desta.be
mail@desta.be
(S-O-St)
- **Steenbakkerij FLOREN**
Vaartkant Rechts 4
2960 St.-Lenaarts
Tel. (03) 313 81 98
Fax (03) 313 71 56
www.floren.be
info@floren.be
(V-S-St)
- **Wienerberger - divisie NOVA**
Steenbakkersdam 36
2340 Beerse
Tel. (014) 61 10 99
Fax (014) 61 04 32
www.wienerberger.be
info@wienerberger.be
(P-L)

- **Wienerberger - divisie BEERSE**
Absheide 28
2340 Beerse
Tel. (014) 61 19 75
Fax (014) 61 22 33
www.wienerberger.be
info@wienerberger.be
(H-St)

- **Wienerberger - divisie QUIRIJNEN**
Sint Jobbaan 58
2390 Westmalle
Tel. (03) 311 51 12
Fax (03) 311 62 56
www.wienerberger.be
info@wienerberger.be
(V-P-L-S)

Henegouwen

- **Wienerberger - divisie PERUWELZ**
Rue de l'Europe, 11
7600 Péruwelz
Tel. (069) 77 97 10
Fax (069) 77 97 11
www.wienerberger.be
info@wienerberger.be
(H)
- **Briqueterie de PLOEGSTEERT 'Barry'**
Grand route 533
7534 Barry
Tel. (069) 53 26 00
Fax (069) 53 26 09
www.ploegsteert.com
info@ploegsteert.com
(S-P-St)
- **Briqueterie de PLOEGSTEERT**
Touquetstraat 228
7782 Ploegsteert
Tel. (056) 56 56 56
Fax (056) 56 55 01
www.ploegsteert.com
info@ploegsteert.com
(P-L-W)



Om dit tijdschrift in het Nederlands te ontvangen,
bel naar 02 511 25 81