



BOUWEN MET BAKSTEEN



IEDEREEN ZIJN EIGEN MANIER VAN WONEN

Iedereen zijn eigen manier van wonen	1
Renovatie van een woning in Vaalbeek	
DMOA architecten	2
Wintertuinwoning in Ledeberg	
STUDIOLO architectuur en Koen Matthys	4
Tweewoonst in Borgerhout	
Architecten Broekx-Schiepers.....	6
Drie woningen in Londerzeel	
Architectenburo Bart Coenen.....	8
Cadiz-project in Antwerpen	
POLO architects - META architectuurbureau.....	10
Buitenlandse architectuur	12
Studentenwoningen 'Smiley' in Amsterdam	
Studioninedots	
Techniek	14
Het bepalen en verklaren van de vorstweerstand van bakstenen	
Belgische dakpan- en baksteenfabrikanten	16



BOUWEN MET BAKSTEEN is het driemaandelijks tijdschrift van de Belgische Baksteenfederatie. Voor meer informatie, aarzel niet ons te contacteren.

ABONNEMENT Catherine Bral

REDACTIE Laurie Dufourni

VERANTWOORDELIJKE UITGEVER Kristin Aerts

www.baksteen.be · info@baksteen.be

ADRES Kartuizersstraat 19 bus 19 · 1000 Brussel

TEL. 02 511 25 81 · FAX 02 513 26 40

OPMAAK EN DRUK www.lannooprint.be

INDIEN NOG NIET GEBEURD, BEZORG ONS UW EMAIL-ADRES OM DE DIGITALE VERSIE VAN BOUWEN MET BAKSTEEN TE ONTVANGEN.



Iedereen zijn eigen manier van wonen

Wonen betekent zich ergens vestigen. Het betekent ook je woning al naargelang je behoeften en smaak inrichten.

Iedereen maakt zijn eigen keuzes, afhankelijk van zijn behoeften en zijn budget. Of het nu voor woningen in de stad, op het platteland, gegroepeerde woningen of villa's, kleine of grote complexen is, baksteen biedt altijd

een geschikte oplossing voor elke type woning en elk soort project.

Wonen gebeurt natuurlijk binnen, maar investeren in de kwaliteit van de gevel van je woning blijft natuurlijk ook een belangrijk element om je goed te kunnen voelen in je woonruimte.

Bedankt Jo Van Den Bossche!

De verantwoordelijke uitgever van "Bouwen met Baksteen", de heer Jo Van Den Bossche, is op pensioen sinds 1 november 2016.

De heer Van Den Bossche is in augustus 1979 in dienst gekomen bij de Belgische Baksteenfederatie als economisch raadgever. In 2003 is hij directeur van de federatie geworden. Hij waakte erover dat het tijdschrift mee evolueerde met de tijd en qua vorm en inhoud voldeed aan de verwachtingen van de lezers.

Gedurende 14 jaar heeft de heer Jo Van Den Bossche met ijver de baksteensector binnen verschillende organisaties vertegenwoordigd, en ook zijn functie als sociaal en economisch raadgever verdergezet.

Zijn vriendelijk en gematigd karakter, zijn gevoel voor de juiste aanpak en rationele geest werden door iedereen erg gewaardeerd. Het belang van de goede samenwerking tussen de leden van de Federatie lag hem nauw aan het hart.

Op 1 november heeft hij de fakkel doorgegeven aan mevrouw Kristin Aerts, nieuwe directeur van de Federatie en verantwoordelijk uitgever van het tijdschrift.

Onze dank gaat uit naar Jo Van Den Bossche voor zijn uitstekend werk gedurende zijn hele carrière, we wensen hem het allerbeste met deze nieuwe stap in zijn leven!



Renovatie van een woning in Vaalbeek

DMOA architecten

Wie weet waar renoveren allemaal toe kan leiden? Voor deze woning is het resultaat in ieder geval erg verrassend.

De eigenaars van een driegevelwoning, met een architectuur die identiek was aan die van het aangrenzende huis, kozen voor een grondige en boeiende renovatie, gezien de ideale ligging, de fijne omgeving en het prachtig uitzicht op een beek en een bos. Om het huis volgens hun wensen te verbouwen en een oplossing te bieden voor de slechte oriëntatie en het reliëf van het terrein, moesten de architecten vindingrijk zijn om het volledige potentieel van het terrein te benutten.

DMOA is van de interessante randvoorwaarden begonnen en heeft de woning geoptimaliseerd om iets aan de oriëntatie te doen, wat eigenlijk het voornaamste probleem was. Enerzijds hebben de architecten in de zijgevel een “knik” ontworpen die parallel loopt aan de perceelsgrens, waardoor de leefruimtes nu gericht zijn op het prachtig uitzicht aan de tuinzijde. Anderzijds werd er een zuid georiënteerd terras aan de leefruimtes voorzien, gelegen tussen tuin en straat, maar toch

rustig en privaat door de hogere bel-étage ligging en oplopende keermuur.

Deze muur maakt deel uit van de inrichting rondom de ingang. Hij verlengt eigenlijk de helling vóór het huis. Het gebruik van kleiklinkers ook voor de gevelbekleding maakt één geheel van het project.

Ook is er gedacht aan energieprestatie. De energiebesparende renovatie van het gebouw is tot stand gekomen door het plaatsen van een dikke isolatielaag op het bestaande metselwerk, alvorens de uitvoering van de nieuwe gevelbekleding met donkere (straat)stenen.

De binnenruimtes zijn volledig opnieuw ingericht, dankzij een vergroting van de vloeroppervlakte, zowel naar achteren toe als opzij. In een ondergrondse kamer is een grote hobbyruimte ingericht.

Echt een aangenaam huis om in te leven...

www.dmoa.be

[Andere foto's](#)

[Plannen](#)





Wintertuinwoning in Ledeberg

STUDIOLO architectuur en Koen Matthys

In een stad wonen kan nadelen met zich meebrengen op het vlak van geluidshinder, de moeilijkheid om een privéruimte buiten te hebben of ook het gebrek aan bescherming van de privacy ten opzichte van de publieke ruimte.

Deze woning, gebouwd op een hoekperceel, heeft dankzij een atypisch concept een oplossing weten te bieden voor al deze problemen. De architecten hebben een wintertuin ontworpen die de verschillende woonruimtes omringt en die een bufferzone vormt tussen de stad en de woning. De opzet van het huis doet op deze manier een beetje denken aan “een doos in een doos”.

De binnentuin is ontworpen als een multifunctionele ruimte en is eenvoudig aanpasbaar. Men kan er de stad nog voelen, maar op een veel minder agressieve manier. De overgang tussen de buiten- en de binnenkant krijgt vorm door de keuze van de materialen: voor de muren en de vloer van de binnentuin is namelijk baksteen gebruikt.

Naast deze wintertuin waar zeer diverse activiteiten kunnen plaatsvinden (spelletjes, fietsen, kweken van kruiden, enz.), hebben de architecten verschillende terrassen aangelegd. Een op de wintertuin uitkomend binnenterras biedt de mogelijkheid te observeren wat er zich op straat afspeelt. De twee dakterrassen staan in direct contact met de leefkeuken die de architecten op de hoogste verdieping van de woning hebben gepositioneerd.

De binnentuin is tevens een thermische bufferzone. De energieprestatie van de woning en de lichtinval waren immers ook belangrijke elementen bij het ontwikkelen van het project. De ligging van het stuk grond heeft het mogelijk gemaakt dat de leefruimtes de hele dag door in het licht baden. De gevel met zijn grote openingen met glas is ontworpen als een soort filter tussen de publieke ruimte en de privéruimte, waardoor het licht overvloedig naar binnen valt.

www.studioloarchitectuur.be





Tweewoonst in Borgerhout

Architecten Broekx-Schiepers

Deze tweewoonst is gelegen in Borgerhout. Om een optimale en gelijkwaardige relatie met de buitenruimte te realiseren, worden beide wooneenheden in de doorsnede verweven met de trappen als woningscheidende bouwelementen.

In vergelijking met een horizontale of verticale scheiding van het gebouw beschikt elke wooneenheid over dezelfde oriëntatie en over lokalen aan de straat en aan de tuin. Beide woningen zijn met een individuele inkomhal rechtstreeks toegankelijk vanaf de straat. De eerste woning heeft haar inkom aan de zijgevel en geeft uit op de tuin. De andere wooneenheid wordt ontsloten via de voorgevel en beschikt over twee terrassen: één op de eerste verdieping aan de achterkant, en de andere op de hoogste bouwlaag aan de straatzijde.

De organisatie van de overige bouwlagen is structureel identiek en opgebouwd rondom een centrale kern waarin de trappen en nevenfuncties zijn ondergebracht.

De voorgevel in witte geglaazuurde bakstenen weet zich onopvallend in te passen in de straat. Het gebruik van lichte en uniform gekleurde bakstenen is typerend voor vele rijwoningen in de buurt: niet in het minst voor de woning die rechtstreeks grenst aan het perceel.

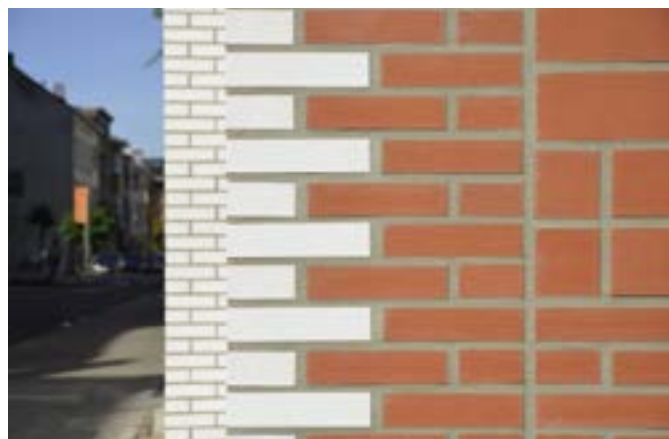
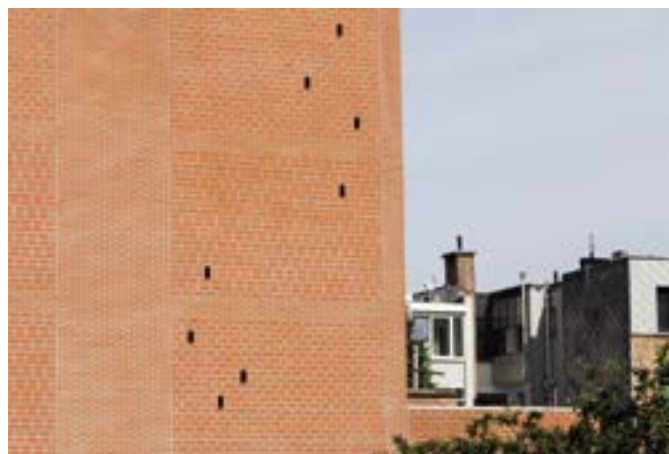
Ook in de verdere detaillering van de voorgevel worden soortgelijke karakteristieken overgenomen.

De zijgevel grenst slechts gedeeltelijk aan het openbaar domein; een groot gedeelte echter staat op de perceelsgrens en moet daarom opgevat worden als een blinde wachtgevel.

In het ontwerp van de zijgevel is gezocht naar een manier om het gebouw schaal te geven en leesbaar te maken aangezien raamopeningen grotendeels ontbreken. Het idee is gebaseerd op wachtgevels die ontstaan na de afbraak van aanpalende gebouwen en waarin de oorspronkelijke structuur van muren en kamers meestal nog herkenbaar is. In deze zijgevel wordt de achterliggende opbouw van de woonvertrekken zichtbaar door het gebruik van rode baksteen in twee verschillende formaten: de draagstructuur wordt geprojecteerd in een kleiner formaat als het tussenliggende metselwerk ter hoogte van de kamers.

Op een eenvoudige manier wordt ook het onderlinge verschil tussen beide woningen zichtbaar door het gebruik van twee verschillende metselverbanden voor het invulmetselwerk.

www.broekx-schiepers.be



Iedereen zijn eigen manier van wonen

Foto's: Luc Roymans



Drie woningen in Londerzeel

Architectenburo Bart Coenen



Op het eerste zicht kan men zich moeilijk voorstellen dat dit project van architectenburo Bart Coenen in feite plaats biedt aan drie wooneenheden. De architectuur is nl. zodanig ontworpen dat het bouwwerk aan de buitenkant één geheel lijkt.

Het project is er gekomen op initiatief van drie gezinnen die elkaar kenden en die een gezamenlijk project wilden realiseren. De verschillende opdrachtgevers deelden dezelfde visie dat de architectuur aan de buitenkant moest overeenstemmen, daardoor verliepen de besprekingen relatief vlot. De drie woningen zijn dus verenigd door een gezamenlijke architectuur, met gebruik van dezelfde gevel-, dak- en afwerkingsmaterialen. Een grote glaspartij langs de voorgevel van het project versterkt deze band nog meer.

De symmetrie van het project versterkt ook de samenhang van het geheel. De ingang van de middelste rijwoning bevindt zich in de hoofdgevel en de twee kopwoningen hebben een zij-ingang.

De buitenkant weerspiegelt echter niet zomaar de binnenkant want de behoeften van elk gezin waren toch wel anders. Bijgevolg ziet het ontwerp aan de binnenzijde van elke woning er ook volledig anders uit.

Dit homogene geheel biedt een toch wel bijzondere architecturale waarde aan een relatief klassieke verkaveling.

www.bartcoenen.be

Andere foto's



Cadiz-project in Antwerpen

POLO architects - META architectuurbureau

Met de bouw van het MAS, de opening van het Red Star Line Museum en de heraanleg van de straten, pleinen en kades kwam er een einde aan de decennialange verloedering van het Eilandje. Projectontwikkelaars investeren nu ook in de oude Antwerpse havenbuurt. De bouw van woontorens aan het Kattendijkdok en het Cadiz-project aan de overzijde illustreren die transformatie. Een nieuwe, hippe stadsbuurt is geboren. Cadiz is een gemengd project met 40.000 m² aan woningen, kantoren, een woonzorgcentrum, horeca en winkels op een groot bemeten bouwblok in de Cadixwijk.

Genuanceerde monoliet

De opgave was complex: op een diep bouwblok een groot aantal wooneenheden realiseren, waarbij elke woning toch kan genieten van voldoende lichtinval en zichten. Tegelijkertijd moet het project leven brengen in het nieuwe stadsdeel. POLO Architects en META architectuurbureau ontwaarden de knoop. Het resultaat is een opmerkelijk bouwblok met een typologie zonder precedënten in België.

Het gebouw heeft twee gezichten. Van dichtbij, op straatniveau, zie je slechts de ruim beglaasde gevelplint met winkels. Op de 1^{ste} en 2^{de} verdieping schermen de witte betonnen gevelelementen de vier achterliggende bouwblokken af van de straat. Van ver toont Cadiz een meer monumentaal beeld. De typologie van de bestaande pakhuizen op het Eilandje inspireren de materialisatie van de vier woonvolumes in gevelmetselwerk en prefab beton.

Stad in de stad

Het plan integreert diverse woningtypes: appartementen, luxe penthouses, studio's en sociale woningen. De woningen zijn alle voorzien van terrassen of dakterrassen. De vervoeging van residentiële met andere stedelijke functies maken van het gebouw een kleine stad in de stad.

www.meta.be

www.polo-architects.be







Studentenwoningen 'Smiley' in Amsterdam

Studioninedots

"How to make 364 students smile?" Studioninedots ziet in de steeds compacter wordende steden een toenemende behoefte aan betere collectieve plekken en publieke ruimtes en creëert op intensief gebruikte locaties dan ook eigennuttige ruimtelijke interventies als katalysator voor ontmoeting, uitwisseling, verbinding en activiteiten tussen mensen – in dit geval tussen studenten.

Op Zeeburgereiland in Amsterdam heeft een groeiende studentenpopulatie het gebied flink verlevendigd. Studioninedots ontwierp er een beeldbepalend blok met 364 studentenwoningen. Voorbijgangers konden de eerste bewoners de zomer zien vieren op de collectieve terrassen die het getrapte dak vormen.

De organisatie van de buitenruimtes van 364 studenten is door Studioninedots aangegrepen om de collectiviteit onder de studenten

en het dynamisch gebruik van het gebouw mogelijk te maken. Essentieel was de ingreep om het terras, dat aan de verkeersluwe maar weinig aantrekkelijke noordzijde was gepland, te verplaatsen naar het dak. Door het blok richting het Zuiden uit te hollen, is ruimte gecreëerd voor collectieve terrassen en ontstond een diversiteit aan plattegronden en het gewenste stedelijke silhouet.

De maatvoering van de gemetselde penanten varieert; richting het midden worden ze steeds breder. Zo wordt de gevel een drieluik, elk deel met een eigen ritmiek, terwijl ze gezamenlijk de gekromde hoofdvorm benadrukken: een gebouw met de vorm van een smile.

www.studioninedots.nl

Andere foto's



Het bepalen en verklaren van de vorstweerstand van bakstenen

Inleiding

In het tijdschrift BMB nr.116 in 2006 schreven wij een artikel “verwarring over aanduiding vorstbestandheid” waarin wij melding maakten van de invoering van de Europese geharmoniseerde productnorm NBN EN 771-1 ter vervanging van de Belgische productnorm NBN B 23-002 en de invloed hiervan op de verklaring van de vorstweerstand van metselbakstenen. De daarmee gepaard gaande problematiek werd toen toegelicht.

Voor wat betreft de bepaling van de vorstweerstand werd een Europese methode ter bepaling van de vorstweerstand van elementen uit baksteenmetselwerk gepubliceerd onder de vorm van een technische specificatie CEN/TS 772-22.

In afwachting van een Europese proefmethode zorgt dit voor de nodige problemen omdat in de verschillende Europese landen de vorstweerstand van de stenen op verschillende wijzen bepaald wordt en verklaard wordt.

We trachten hier een update te geven van wat er intussen sedert 2006 gewijzigd werd.

Wat zijn de feiten?

Volgens de Europese geharmoniseerde productnorm NBN EN 771-1 voor metselbakstenen zal de fabrikant, in het kader van zijn CE-markering, voor alle metselbakstenen, bestemd voor onbeschermd metselwerk, de vorst-dooiweerstand van een metselbaksteen verklaren aan de hand van de referentie naar de toepasbaarheid in metselwerk of metselwerkelementen blootgesteld aan passieve (F0), matige (F1) en strenge (F2) klimatologische omstandigheden.

Tot een Europese proefmethode ter beschikking is, dient de vorst-dooiweerstand geëvalueerd en verklaard te worden volgens de modaliteiten, van toepassing op de plaats waar men de metselstenen beoogd te gebruiken.

Onze nationale vorstproef NBN B 27-009 voorziet nu in drie categorieën omtrent de vorstweerstand: *zeer vorstbestand*, *matig vorstbestand* en *niet vorstbestand*.

De invulling lag in België dan ook voor de hand. Voor metselbakstenen, die als “zeer vorstbestand” ingedeeld zijn, wordt de verklaring “toepasbaarheid in strenge klimatologische omstandigheden F2” automatisch aanvaard.

De PTV 23-002 en 23-003, die de basis zijn voor de BENOR-certificatie, geven tevens aan op welke wijze de metselbakstenen ingedeeld worden voor de verschillende klimatologische omstandigheden.

Gezien dus in afwachting van een Europese proefmethode elk land vrij een invulling mag geven aan de drie codes, F0, F1 en F2 op basis van zijn nationale vorstproef kunnen er verschillen optreden op gebied van de “vorstbestandheidsverklaringen” tussen de verschillende landen van de Europese Unie.

Bijkomend probleem is dat de Europese “TS” methode de methode omschrijft voor de bepaling van de vorst-dooiweerstand voor metselbakstenen die door de fabrikant verklaard werden als conform de eisen van de stenen bestemd voor “onbeschermd” metselwerk en als geschikt voor de blootstelling aan strenge klimatologische omstandigheden (F2). Er is in de proefmethode noch in de productnorm iets opgenomen over hoe men tot een verklaring van toepasbaarheid in matige klimatologische omstandigheden (F1) kan komen.

Een uitgebreide vergelijking tussen de Europese en de Belgische methode alsmede voorstellen ter verbetering werden uitgewerkt door WTCB in samenwerking met CWOBKN. Wij verwijzen hiervoor naar het artikel “Vorstweerstand van baksteen: gebreken van de Europese methode” in WTCB-dossier Nr. 3/2009 - katern nr.2.

Er is gebleken dat de voorgestelde Europese methode een interessante methode is voor de evaluatie van de vorstweerstand gezien het de oppervlakkige vorst-dooi cycli, zoals deze zich in de praktijk voordoen in een baksteengevel, goed simuleert.

Echter is vastgesteld dat de methode onvoldoende homogeen over het oppervlak is en niet streng genoeg voor het Belgische klimaat, waarin grote hoeveelheden neerslag voorkomen gecombineerd met talrijke vorst-dooi-cycli als gevolg van de temperatuurschommelingen rond het vriespunt in de winterperiode.

Wat zegt de Eurocode 6 i.v.m. vorstweerstand?

Bijlage A van de Eurocode NBN EN 1996-2 geeft tabel A1 “*Classificatie van de micro blootstellingsvoorwaarden van metselwerk*” terwijl de tabel B.1 de “*Verantwoorde specificaties voor metsелеlementen inzake duurzaamheid*” geeft. In deze laatste wordt als eis F2 verklaring opgegeven voor de blootstellingklasse MX3.2 (blootgesteld aan zware slagregens en vorst/dooicycli maar niet aan externe bronnen van sulfaten of agressieve chemicaliën).

Besluit

Er is niet veel gewijzigd sedert 2006. Er werden kleine technische wijzigingen aangebracht aan de Europese proefmethode doch de laatste round robin (beproeven van dezelfde stenen in verschillende laboratoria) toonde aan dat de huidig voorgestelde proefmethode nog onvoldoende reproduceerbaar is. Dit bovenop de vaststellingen dat de methode onvoldoende streng is voor ons Belgisch klimaat om tot de toepasbaarheidsverklaring in strenge klimatologische omstandigheden (F2) te komen.

Desalniettemin werd op Europees niveau met meerderheid van stemmen gestemd om de TS (technical specification) om te zetten in een prEN-norm (prenorm).

De periode tot “formal vote” van de prEN zal nu intensief benut moeten worden om de Europese methode verder op punt te stellen zodanig dat we met deze methode dezelfde strengheid kunnen bekomen als onze huidige Belgische methode.

Belangrijk om weten is dat voor bakstenen, bestemd voor onbeschermd metselwerk in België, de geschiktheid voor toepassing in strenge klimatologische omstandigheden (F2) bepaald wordt aan de hand van de hier van toepassing zijnde modaliteiten, namelijk de proefmethode NBN B 27-009 en dat deze stenen als “zeer vorstbestand” werden bevonden volgens deze laatste methode.

Belgische dakpan- en baksteenfabrikanten

Bakstenen voor gewoon metselwerk:

V: volle baksteen voor gewoon metselwerk

P: geperforeerde baksteen voor gewoon metselwerk

L: geperforeerde baksteen met lichte scherf

Bakstenen voor gevelmetselwerk

S: strengpersgevelsteen ('machinale' gevelsteen)

H: handvorm en vormbakperssteen

A: andere soorten (traditionele en 'rustieke' gevelstenen zoals veldovensteen, baksteen op basis van leisteen, enz.)

Andere producten:

W: welfsels

D: dakpannen

O: straatklinkers

St: steenstrips

Voor details over het productiegamma van elke fabriek, kan men zich best rechtstreeks tot de bedrijven wenden.

Oost-Vlaanderen

- **Kleiprodukten HOVE bvba**
Lindendreef 101
9400 Ninove
Tel. (054) 33 26 67
Fax (054) 32 82 38
www.steenbakkerijhove.be
steenb.hove@proximedia.be
(V-H-A)
- **Steenfabriek VANDE MOORTELV**
Scheldekant 7
9700 Oudenaarde
Tel. (055) 33 55 66
Fax (055) 33 55 70
www.vandemoortel.be
info@vandemoortel.be
(H-O-St)
- **SVK nv**
Aerschotstraat 114,
9100 Sint-Niklaas
Tel. (03) 760 49 00
Fax (03) 777 47 84
www.svk.be
info@svk.be
(V-P-H-St)

West-Vlaanderen

- **Wienerberger nv - divisie KORTEMARK**
Hoogledestraat 92,
8610 Kortemark
Tel. (051) 57 57 00
Fax (051) 57 57 02
www.wienerberger.be
info@wienerberger.be
(V-P-L-S-H)

• Wienerberger nv - divisie ZONNEBEKE

leperstraat 186
8980 Zonnebeke
Tel. (051) 78 80 60
Fax (051) 77 10 38
www.wienerberger.be
info@wienerberger.be
(V-P-L-S)

• DUMOULIN Bricks bvba

Moorseelsesteenweg 239
8800 Roeselare
Tel. (056) 50 98 71
Fax (056) 50 41 92
www.dumoulinbricks.be
info@dumoulinbricks.be
(V-P-S)

• WIENERBERGER nv

Kapel ter Bede 121
8500 Kortrijk
Tel. (056) 24 96 35
Fax (056) 51 92 75
www.wienerberger.be
info@wienerberger.be
(V-P-L-S-H-A-D-O-St)

Limburg

- **Joseph Bricks nv**
Slakweidestraat 35
3630 Maasmechelen
Tel. (089) 30 50 42
http://josephbricks.com
info@josephbricks.com
(St)
- **Wienerberger nv - divisie LANAKEN**
2de Carabinierslaan 145
3620 Veldwezelt-Lanaken
Tel. (089) 71 51 38
Fax (089) 72 28 80
www.wienerberger.be
info@wienerberger.be
(H)
- **NELISSEN Steenfabrieken nv**
Kiezeltweg 458-460
3620 Lanaken (Kesselt)
Tel. (012) 45 10 26
Fax (012) 45 53 89
www.nelissen.be
info@nelissen.be
(H-St)
- **Wienerberger nv - divisie MAASEIK**
Venlosesteenweg 70
3680 Maaseik
Tel. (089) 56 40 38
Fax (089) 56 81 83
www.wienerberger.be
info@wienerberger.be
(H-A)
- **Steenfabrieken VANDERSANDEN nv**
Riemstersteenweg 300
3740 Spouwen
Tel. (089) 51 01 40
Fax (089) 49 28 45
www.vandersandengroup.be
info@vandersandengroup.be
(H-O-St)

• Steenfabrieken

VANDERSANDEN nv

Nijverheidslaan 11
3650 Lanklaar
Tel. (089) 79 02 50
Fax (089) 75 41 90
www.vandersandengroup.be
info@vandersandengroup.be
(H-O-St)

Antwerpen

• Wienerberger nv - divisie RUMST

Nieuwstraat 44
2840 Rumst
Tel. (03) 880 15 20
Fax (03) 844 28 11
www.wienerberger.be
info@wienerberger.be
(P-L)

• Swenden

Nieuwstraat 2
2840 Rumst
Tel. (03) 844 22 22
Fax (03) 844 38 02

• DESTA nv

Heerle 11
2322 Minderhout (Hoogstraten)
Tel. (03) 315 70 99
Fax (03) 315 81 48
www.desta.be
mail@desta.be
(S-O-St)

• Steenbakkerij FLOREN nv

Vaartkant Rechts 4
2960 St.-Lenaarts
Tel. (03) 313 81 98
Fax (03) 313 71 56
www.floren.be
info@floren.be
(V-S-St)

• Wienerberger nv - divisie NOVA

Steenbakkersdam 36
2340 Beerse
Tel. (014) 61 10 99
Fax (014) 61 04 32
www.wienerberger.be
info@wienerberger.be
(P-L)

• Wienerberger nv - divisie BEERSE

Absheide 28
2340 Beerse
Tel. (014) 61 19 75
Fax (014) 61 22 33
www.wienerberger.be
info@wienerberger.be
(H-St)

• Wienerberger nv - divisie QUIRLJNEN

Sint Jobbaan 58
2390 Westmalle
Tel. (03) 311 51 12
Fax (03) 311 62 56
www.wienerberger.be
info@wienerberger.be
(V-P-L-S)

Henegouwen

• Wienerberger nv - divisie PERUWELZ

Rue de l'Europe, 11
7600 Péruwelz
Tel. (069) 77 97 10
Fax (069) 77 97 11
www.wienerberger.be
info@wienerberger.be
(H)

• Briqueterie de PLOEGSTEERT sa 'Barry'

Grand route 533
7534 Barry
Tel. (069) 53 26 00
Fax (069) 53 26 09
www.ploegsteert.com
info@ploegsteert.com
(S-P-St)

• Briqueterie de PLOEGSTEERT sa

Touquetstraat 228
7782 Ploegsteert
Tel. (056) 56 56 56
Fax (056) 56 55 01
www.ploegsteert.com
info@ploegsteert.com
(P-L-W)



Pour recevoir cette revue en français,
contactez-nous au 02 511 25 81