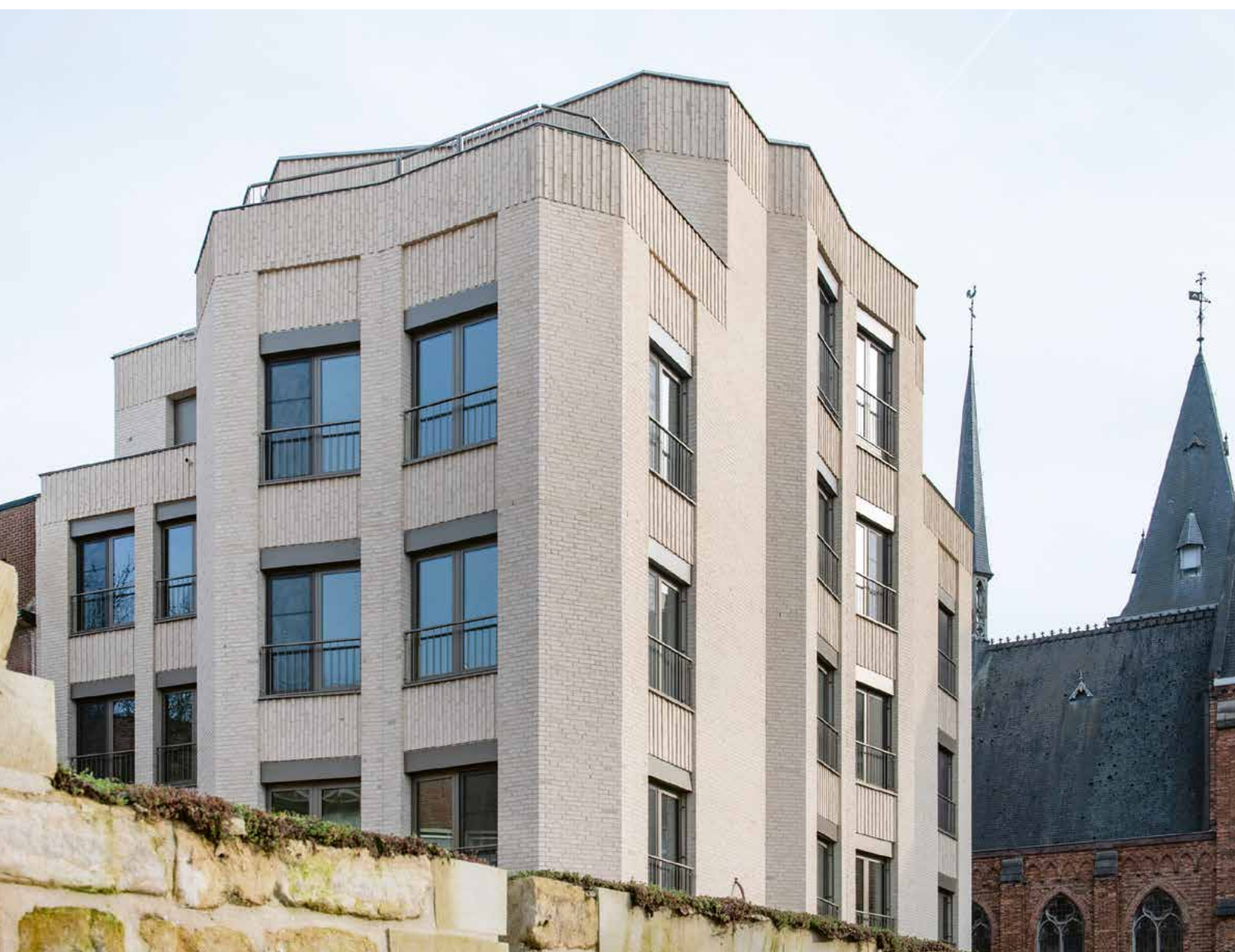




BOUWEN MET BAKSTEEN



De sociale dimensie van baksteen

De sociale dimensie van baksteen	1
Sociale woningen voor oudere personen in Rumst	
<i>HVH architecten</i>	2
“HonkHuis” in Leuven	
<i>360 architecten</i>	4
Kinderdagverblijf “Aquarelle” in Vorst	
<i>K2A ARCHITECTURE</i>	6
Sociale woningen en jobhouse in Koekelberg	
<i>LOW architecten met ingenieursbureau Abetec</i>	8
Binnenlandse architectuur	
Renovatie en uitbreiding van een rijwoning in Sint-Agatha-Berchem	
<i>metamorphOse collectif d’architectes</i>	10
Buitenlandse architectuur	
Uitvaartcentrum in Barcelona	
<i>batlleiroig</i>	12
Techniek	
Porositeit en capillaire werking	14
Belgische dakpan- en baksteenfabrikanten	16

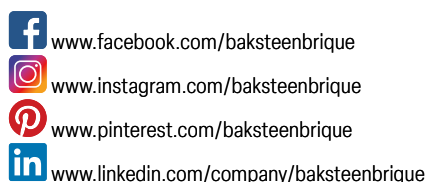


BOUWEN MET BAKSTEEN is het driemaandelijks tijdschrift van de Belgische Baksteenfederatie.
Voor meer informatie, aarzel niet ons te contacteren.

ABONNEMENT EN REDACTIE Laurie Dufourni
VERANTWOORDELIJKE UITGEVER Kristin Aerts
www.baksteen.be · info@baksteen.be
ADRES Kartuizersstraat 19 bus 19 · 1000 Brussel
TEL. 02 511 25 81
REALISATIE L.capitan

**INDIEN NOG NIET GEBEURD, BEZORG ONS
UW EMAIL-ADRES OM DE DIGITALE VERSIE
VAN BOUWEN MET BAKSTEEN TE ONTVANGEN.**

Volg ons op sociale media:





De sociale dimensie van baksteen

In bepaalde situaties kunnen we ondersteuning nodig hebben. Door familieleden, competente mensen, mantelzorgers. Elk element dat dan kan bijdragen aan het welzijn en bepaalde zorgen kan wegnemen, is dan welkom. De kwaliteit van onze gebouwen is daar één van.

De projecten die in dit nummer van Bouwen met Baksteen worden gepresenteerd, gaan in deze richting: een zoektocht

naar werkgelegenheid, woning, opvangstructuur of zelfs specifieke behoeften. Deze projecten hebben met elkaar gemeen dat ze onze leefomgeving ondersteunen, verfraaien en verbindingen tot stand brengen.

Gewelsteen en de toepassing ervan in prachtige architectuur projecten dragen bij tot dit maatschappelijk en sociaal draagvlak.

Sociale woningen voor oudere personen in Rumst

HVH architecten



In Rumst werden een voormalig volkscafé en twee aangrenzende panden gekocht door Woonkade Rupelstreek en gesloopt om ruimte te maken voor acht nieuwe woningen voor oudere personen met een beperking. De hoogte van de oude gebouwen werd gerespecteerd, met uitzondering van een lichte verhoging van de hoek.

Het project omvatte het ontwerp van compacte, energiezuinige wooneenheden. Bij dergelijke woningbouw is het raadzaam om een consistente constructieve logica te volgen tussen de verschillende verdiepingen. De appartementen hebben dezelfde oppervlakte en zijn als volgt gelegen: op de begane grond twee appartementen en een ruime berging voor elektrische rolstoelscooters; op de 1e en 2e verdiepingen, drie appartementen per niveau.

De gemeenschappelijke ruimtes - een patio op gelijkvloers, de overmaatse gangen en het terras op de 2e verdieping - zijn ontworpen als ontmoetingsplekken voor de bewoners.

HVH architecten zocht naar een goede relatie tussen buiten en binnen. Enerzijds bieden de grote bloembakken langs de gevels de mogelijkheid om groen in de woningen te brengen. De ramen zijn bewust lager geplaatst om zo meer licht en een beter uitzicht vanaf zithoogte op het straatniveau te garanderen.

Bijzondere aandacht werd besteed aan de kleurkeuzes. Het metselwerk, bestaande uit lichtgele bakstenen met groene engobe tinten, accentueert de hoek van het gebouw. Dezelfde gevelsteen wordt ook in

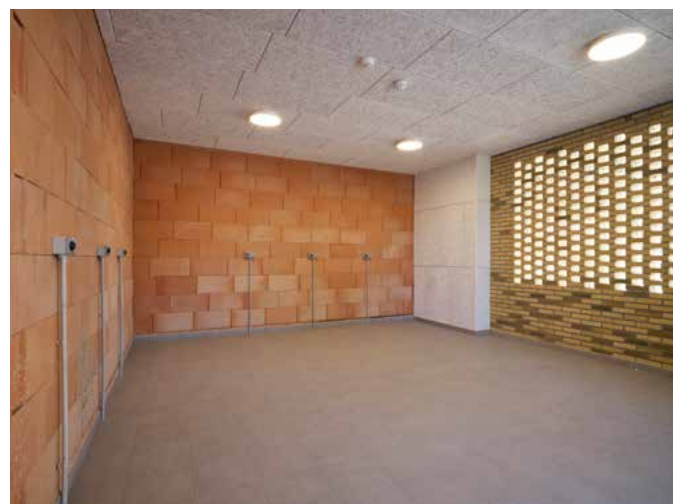
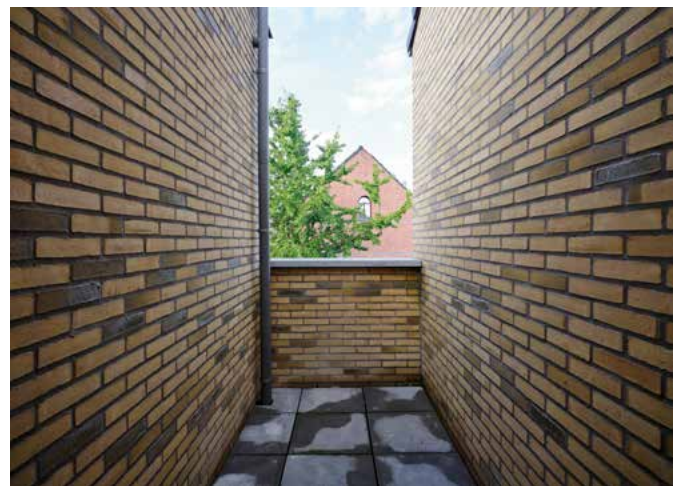
de circulatieruimtes gebruikt zodat de gevel ook onderdeel wordt van het interieur van het gebouw. De groene tint wordt herhaald in het schrijnwerk en de voordeuren van de appartementen.

Daarnaast namen de architecten de impact van het gebouw op de openbare ruimte in overweging. Om de toegang voor rolstoelen te vergemakkelijken, knikt de gevel op het gelijkvloers terug. Op de bovenste verdiepingen wordt de rooilijn gevolgd, waardoor er een luifel ontstaat die de inkom markeert en beschutting biedt bij slecht weer.

In deze regio, waar baksteenproductie een traditie is, wilden de architecten het ambacht benadrukken en nadenken over de manier waarop de bakstenen zinvol opgestapeld kunnen worden. Verschillende metselverbanden werden gebruikt om grote metseloppervlakken visueel te doorbreken. Rollagen dienen als plint, terwijl een Vlaams metselverband met donkere voegen de vloerplaten markeert. Claustra metselwerk voorziet de berging voor rolstoelscooters van daglicht en natuurlijke ventilatie terwijl de overige delen van de muren zijn uitgevoerd in halfsteensverband.

De bewuste keuze voor keramische materialen met een lange levensduur en de realisatie van een massieve en inerte constructie, is een belangrijke stap naar energiezuinig wonen.

www.hvh-architecten.be





“HonkHuis” in Leuven 360 architecten

Met de verhuis van het universitair ziekenhuis Sint-Pieters en Sint-Rafaël naar de campus Gasthuisberg buiten de stad, is de Hertogensite in het centrum toe aan herontwikkeling. Dit 6ha grote gebied is van strategisch belang voor de ontwikkeling van de benedenstad Leuven. Het programma is veelzijdig en stedelijk. Naast een variëteit aan wonen, wordt de plek een nieuwe bestemming in de stad als cultuurcluster met een nieuwe podiumkunstenzaal, het museum van de geschiedenis van de universiteit en ontmoetings- en congresruimtes verspreid over de site. Winkels, hotel en horeca vervolledigen het programma.

360 architecten werkte het masterplan uit en werkt binnen dit plan de architectuurprojecten uit van onder meer: WinkelWonen, de reconversie van het Oud Gasthuis tot hotel en congresruimte, het co-housing project BotaniCo en het HonkHuis. Binnen het masterplan van Hertogensite krijgt het HonkHuis een prominente plek. Het HonkHuis en zijn bewoners zullen letterlijk de hoeksteen vormen van de nieuwe woonwijk. Het uitnodigende entreeportaal en de royale ramen in de plint geven uitdrukking aan de wil tot maximale interactie.

HONK vzw is een lokale vereniging van ouders van 13 kinderen met een mentale beperking. Nu de kinderen volwassen worden, wil de oudergroep een eigen thuis realiseren voor de groep: een huis om in te wonen, geen instituut. Het programma is kleinschalig en op maat van de bewoners. Elke bewoner krijgt een eigen studio met dag- en nachthoek en eigen sanitair. Koken en eten gebeurt gemeenschappelijk. Een gedeelde

zithoek, tuintje, polyvalente therapieruimte en bureel/gespreksruimte vervolledigen het collectieve programma.

De architectuur gaat de uitdaging aan om een trots eigentijds hoekgebouw toe te voegen aan de neogotische architectuur in de directe omgeving. Zonder letterlijk te citeren wordt een bijna klassiek verticaal gevelritme gecreëerd door een spel van erkers en hoekverdraaiingen.

Het hoofd materiaal is baksteen naar analogie van de 19e-eeuwse baksteenarchitectuur van de monumentenzone rond de Minderbroedersstraat. De heldere zandkleur van de baksteen blijft bewust weg van de donkerrode hoofdtoon van deze historische monumenten, voegt een lichte toets toe aan de wat sombere Minderbroedersstraat en sluit duidelijk aan bij de geel-beige zandsteen van de historische omwalling aan de Hertogensite. Verticaal gelegd metselwerk voegt een subtiel ornament toe en creëert een zichtbare, maar dynamische kroonlijst - klassieke architectonische thema's in dialoog met de expressieve neogotische architectuur van de omgeving.

De architectuur houdt zich bewust ver van al te institutionele clichébenaderingen en probeert in plaats daarvan een eigentijdse interpretatie van het stedelijke herenhuis te zijn.

www.office360.be



Kinderdagverblijf 'Aquarelle' in Vorst

K2A ARCHITECTURE



Met een capaciteit van 56 kinderen werd deze nieuwe gemeentelijke crèche in Vorst ontworpen in het kader van het Duurzame Wijkcontract Abdijs. De wedstrijd die in 2017 werd gelanceerd door de gemeente Vorst had tot doel een multiprogrammatische stedenbouwkundige studie (woningen/tuin/kinderdagverblijf) uit te voeren van het bouwperceel 'Neerstalle – Ververij', en daar een structuur voor kinderopvang te creëren.

Het winnende project van K2A stelde voor om het woonprogramma (6-8 wooneenheden) aan de kant van de Neerstallesteenweg, de collectieve moestuin in het hart van het blok, aan te leggen en de crèche aan de kant van de Ververijstraat te bouwen vanwege de rust en het familiaal karakter. De crèche is nu gebouwd en heeft onlangs haar eerste bewoners verwelkomd, terwijl de studie en bouw van de twee andere projecten zeer binnenkort zullen beginnen.

Zowel aan de straatzijde met baksteen als aan de achterzijde met beton liet het zorgvuldige ontwerp van de gevels de architecten toe om met de porositeit tussen buiten en binnen te spelen, zowel fysiek (het contact van de kinderen in relatie tot de straat en het blok) als symbolisch (de openheid voor de wereld of de bescherming die we willen weerspiegelen).

K2A ARCHITECTURE heeft het project ook op verschillende schaalniveaus afgewezen: het blok, de gevels, het materiaal. Terwijl het project het typische ritme van de Vorst-woningbouw behoudt, toont het gebouw zijn eigenheid en distantieert het zich er duidelijk van. De gevel van de crèche, +/- 23 meter breed, is opgedeeld in drie delen: het centrale glazen deel

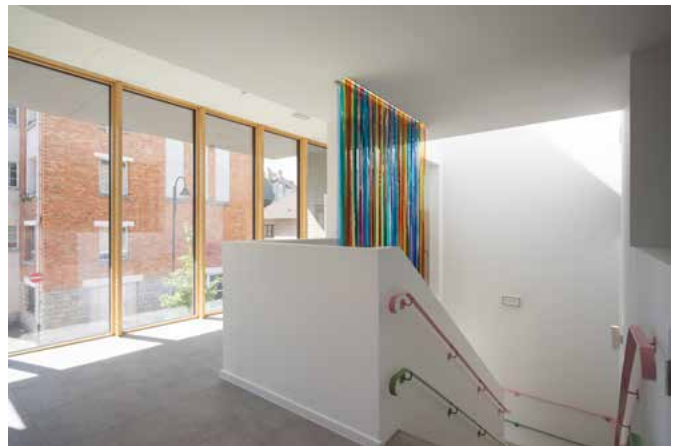
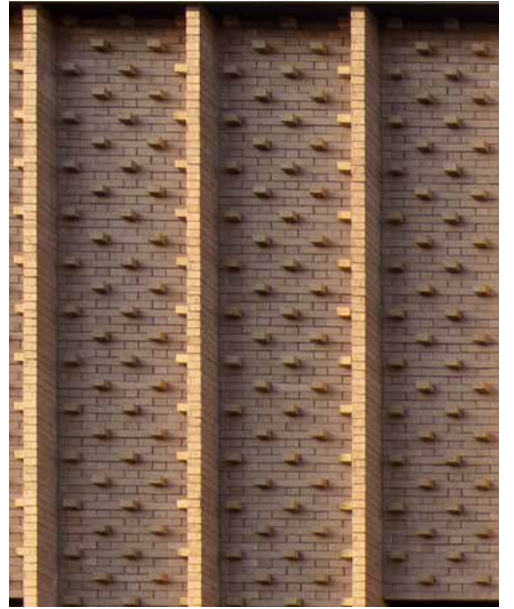
markeert de ingang, terwijl 'tweeling' baksteengebouwen dit glazen deel omringen. Ze creëren zowel een continuïteit met de aangrenzende gevels als een zachte breuk in de architectuur zodat het gebouw zich intuïtief onderscheidt van zijn burens.

Baksteen werd gekozen vanwege zijn duurzaamheid, zijn robuustheid en zijn integratie met de bruine baksteengevels van de aangrenzende woningen. Voor de architecten was het een geweldige kans om met materialen, texturen, schaduwen te spelen. Net als een breiwerk dat geduldig steek voor steek in elkaar wordt gezet, wordt de gevel steen voor steen opgebouwd om het reliëf, de textuur en het tactiele karakter ervan te onthullen.

De bakstenen balken reproduceren hetzelfde verticale ritme als dat van het schrijnwerk van het glazen gedeelte, met een atypisch metselwerk waarin een textuur van koppen wordt gecreëerd. Dit metselverband vanaf de eerste verdieping straalt een slank effect uit en geen verpletterend effect, zoals het geval zou zijn geweest met het metselverband vanaf de onderkant van de muren. Bovendien, in dit passiefgebouw, beïnvloeden de kleine schaduwen die door de balken worden gecreëerd, de thermische inertie van het gebouw.

Een gebouw ontworpen rond het welzijn van kinderen en ook als blikvanger voor buurtbewoners en voorbijgangers.

www.k2a.be



Sociale woningen en jobhouse in Koekelberg

LOW architecten met
ingenieursbureau Abetec

Op dit hoekperceel in Koekelberg werd voor de BGHM een programma ontwikkeld van 25 sociale passieve woningen met 1 tot 4 slaapkamers, een gemeenschappelijke tuin achter het bouwblok en op het gelijkvloers, een jobhouse van de gemeente voor werkzoekenden. Het project omvatte initieel een kinderdagverblijf maar evolueerde tijdens de werf.

Gezien het omvangrijke programma was een groot volume noodzakelijk. Om de monolithische uitstraling van het gebouw te doorbreken, heeft LOW architecten het gebouw zowel verticaal als horizontaal willen fragmenteren. Het volume is hoger op de hoek en lager ter hoogte van aanpalende bebouwingen. Het gebouw is op sommige plaatsen "uitgehold" om de massiviteit te verlichten, inpandige terrassen te creëren of zicht te bieden op de collectieve tuin aan de achterzijde.

De horizontale fragmentatie van de verschillende functies van het gebouw wordt gematerialiseerd door het gebruik van groene genuanceerde geglazuurde tegels voor het werkgelegenheidscentrum, en wit baksteenmetselwerk voor woningen. Door de terugspringende gevel op de hoek van het gebouw krijgt de ingang van de jobhouse een eigen identiteit.

Een secundaire horizontale fragmentatie wordt toegevoegd door een decoratief metselverband tussen de verdiepingen. Deze driehoekige baksteenpatroontjes met uitstekende stenen werden steen voor steen uitgetekend. De kleurkeuze en de ornamenten laten herinneren aan

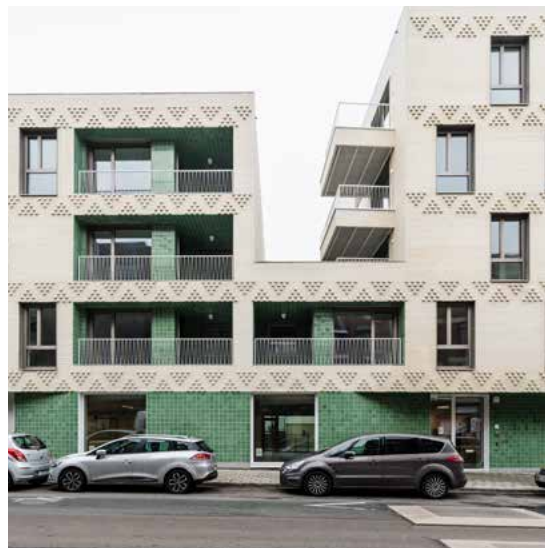
de typologie en typische details van de huizen uit de jaren '60 in de omliggende straten.

De architecten waren bijzonder nauwgezet bij het ontwerp van de metselverbanden, het aligneren tussen de verschillende materialen en slaagden erin technische elementen zoals metalen profielen, dilatatievoegen enz. te verbergen. De kleur van het schrijnwerk harmonieert of contrasteert met de gevelmaterialen: champagne gekleurd schrijnwerk geplaatst in de metselwerkdelen en gelakt witkleurig schrijnwerk geplaatst in de tegeldelen.

Naast de zorg voor detaillering en de uitstekende energieprestatie is er bijzondere aandacht besteed aan het comfort van de bewoners. Alle woningen zijn doorzonwoningen, beschikken over een eigen buitenruimte (terras of kleine private tuin op de begane grond) en een ondergrondse parkeergarage.

Of het nu gaat om de functies van het programma, het respecteren van het comfort van de bewoners, het ontwerp van de details om de openbare ruimte een uitstralend gebouw te bieden, deze creatie van LOW voor de BGHM is erin geslaagd de menselijke dimensie centraal te stellen in de ontwikkeling van het project.

www.low-architecten.be



Renovatie en uitbreiding van een rijwoning in Sint-Agatha-Berchem metamorphOse collectif d'architectes



De renovatie en uitbreiding van deze rijwoning in Sint-Agatha-Berchem bevindt zich in een gemengde wijk van woningen, kantoren, winkels en groene ruimtes.

Net als de voorgevel is het huis opmerkelijk goed bewaard gebleven. Vanaf de ingang onthult het huis historische karakterelementen die aan de weelderige maar overweldigende sfeer bijdragen: de volumes, de proporties, het schrijnwerk, de ornamenten. Achter de inkomhal staat centraal een massieve trap rond een dakraam. Deze trap laat ons toe de verticaliteit van het huis te voelen en organiseert de ruimtes op alle verdiepingen. De verschillende grote kamers van de woning volgen elkaar klassiek op.

De diepte van het gebouw en de indeling van de ruimtes beperkten de lichtinval in de woonkamers en de relatie met de tuin. Het project was bedoeld om het achterbouw te herstructureren om deze twee problemen te overwinnen. De woning maakt gebruik van de gunstige oriëntatie van de achtergevel en de aanwezigheid van de grote aangrenzende wand om een nieuw, compacter volume te herontwerpen, met beperkte verliesoppervlaktes en extra ruimte op de eerste verdieping.

Op de begane grond lopen de twee kamers aan de achtergevel in elkaar over om de gehele breedte van de woning te kunnen benutten, een open

keuken te creëren en de gehele achtergevel te openen. Door de bestaande structuur blijven de ruimtes geordend, waardoor elk van de zones een persoonlijk karakter krijgt.

De nieuwe achtergevel is geïsoleerd. De contouren van de bestaande woning blijven behouden. Het oud bijgebouw met keuken wordt een overdekt terras. Twee dakramen worden toegevoegd om natuurlijke lichtinval naar het gelijkvloers te brengen.

Op de eerste verdieping herbergt het nieuwe volume een kantoor voor het vrije beroep van de eigenaars. De gevels openen zich naar de tuin en naar het dakterras om van de zuidoriëntatie te genieten. Een glazen vloer tussen de eerste verdieping en de begane grond brengt extra daglicht in de woonkamer.

Deze volumeaanpassingen geven de achtergevel samenhang en een eigentijdse uitstraling. Voor de gevelbekleding is gekozen voor een donkere baksteen die contrasteert met het rood baksteenmetselwerk van de bestaande woning. Het verticale metselverband accentueert het eigentijdse karakter van dit uitbreidingsproject.

www.metamorphose-collectifdarchitectes.com



Uitvaartcentrum in Barcelona batlleiroig



Het nieuwe uitvaartcentrum "Última Sant Andreu - Nou Barris" is een nieuwe gezamenlijke faciliteit voor deze twee wijken van Barcelona.

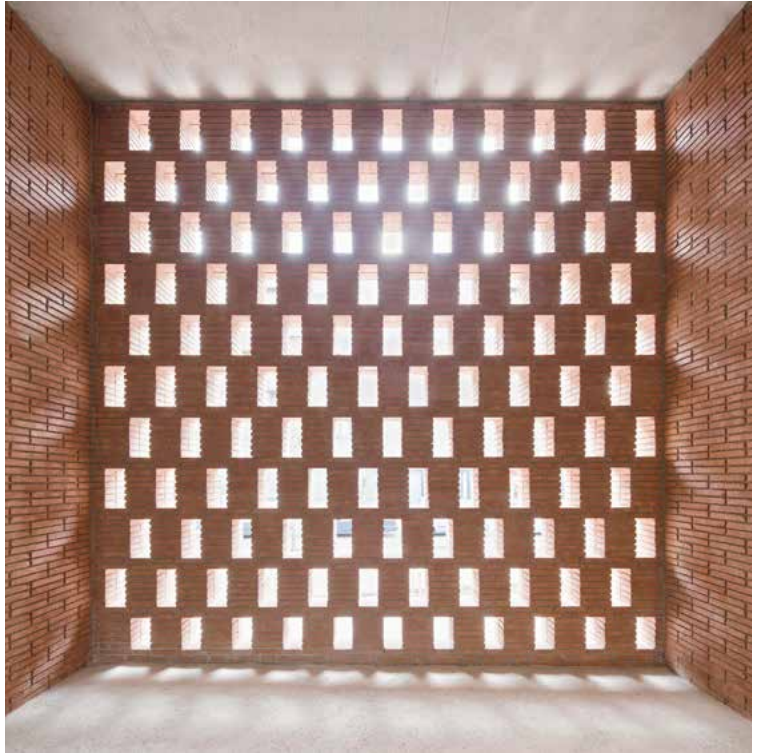
Gelegen naast de begraafplaats Sant Andreu probeert men dit project te integreren in de historische context van de plek en een systeem van groene ruimtes te versterken en te articuleren. Het ontwerp heeft tot doel bestaande en toekomstige voetgangersroutes onder de aandacht te brengen en duurzame mobiliteitsverbindingen te vergemakkelijken door het versterken van een groen netwerk. Op deze manier wordt het gebouw niet alleen een reactie op de huidige context maar legt het ook de basis voor toekomstige aanpassing en verbinding van open ruimtes.

Het stedelijk beeld van het nieuwe gebouw wordt gedomineerd door de aanwezigheid van baksteen die alle buitengevels omhult. Het uitvaartcentrum is gebouwd tegen de omringende muur van de

begraafplaats en is ontworpen als een volume met eenvoudige vormen. Het hoofddoel van het project was de lokale omgeving respecteren en waarderen. Door de gemeenschappelijke materialiteit met de omringende muur van de begraafplaats wordt baksteen een verbindingselement tussen het nieuwe uitvaartcentrum en de oude begraafplaats.

Hoewel de baksteengevel affiniteit zoekt met bestaande materialen, ontwikkelt deze zich op verschillende manieren door met metselverbanden te spelen. Afhankelijk van de behoeften van het gebouw is de gevel gesloten in gebieden die een intieme sfeer vereisen, terwijl deze zich in de openbare ruimtes opent om overvloedig natuurlijk licht binnen te laten via groot claustra-metselwerk.

www.batlleiroig.com



Porositeit en capillaire werking

Als sector betreuren we het om steeds weer na periodes van hevige regen het onesthetisch verschijnsel van uitbloeiingen te zien verschijnen op gevelmetselwerk.

De bescherming van vers gevelmetselwerk tegen indringend water, van welke oorsprong ook, blijft één van de belangrijkste maatregelen om het risico op uitbloeiingen tot een minimum te beperken. Zonder in detail in te gaan op het fenomeen van de uitbloeiingen op zich (hiervoor verwijzen we naar [BMB 155](#) en [BMB 160](#)) willen we hier toelichten dat de belangrijkheid van deze beschermingsmaatregel te maken heeft met de microstructurele samenstelling van de componenten van het metselwerk.

In metselwerk is baksteen te beschouwen als “transportmedium” voor vocht. Het materiaal laat namelijk langzaam vocht door omwille van de “porositeit” en tevens is er opzuiging van vocht door “capillaire werking”.

Porositeit

De porositeit verwijst naar de aanwezigheid van poriën binnen een materiaal. Het wordt gedefinieerd als de verhouding tussen het poriënvolume en het totaal volume. Porositeit is zowel het verschijnsel van holten in een stof (het poreuze karakter) als de mate waarin een stof een vloeistof of gas kan “bevatten”. De poriënstructuur kan vele vormen aannemen: open en gesloten poriën, al dan niet toegankelijk door kanaaltjes. In baksteen zijn deze poriën voornamelijk onderling verbonden, wat leidt tot een netwerk van kanalen waarlangs vocht kan bewegen.

De porositeit heeft een bepalende invloed op een aantal eigenschappen van baksteen, zoals het wateropnemend vermogen, maar ook op de verwerkbaarheid (een goede hechting met de mortel), de thermische isolatie (veel poriën met lucht) en de vorstbestandheid.

De mate van wateropname is afhankelijk van de porositeit en de afmetingen en structuur van de fijne kanalen waarlangs het vocht kan bewegen (capillairen/haarvaten).

Capillariteit

Capillariteit (of capillaire werking) is het verschijnsel in de natuurkunde dat een vloeistof, bijvoorbeeld water, in een zeer fijn buisje stijgt, tegen de werking van de zwaartekracht in. Zulke fijne buisjes worden haarbuisjes of capillairen genoemd.

In poreuze materialen kan “capillaire werking of opstijging” optreden omdat deze materialen meestal poriën bevatten die met elkaar verbonden zijn. Langs deze verschillende poriën kan het water zich dan verplaatsen. Daar bakstenen poreuze materialen zijn kan het water dat in de baksteen aanwezig is zich in de poriën van de baksteen verplaatsen. Water beweegt steeds van grote naar kleine poriën.

Op niveau van het metselwerk doet zich dat fenomeen eveneens voor gezien mortel ook poreus is. De capillaire werking, het vermogen van metselwerk om vocht op te zuigen en te transporteren, wordt beïnvloed door de grootte en verbinding van de poriën in zowel de baksteen als de mortel. Terwijl de porositeit van bakstenen constant blijft doorheen de tijd, zijn de poriën bij “jonge” mortel vrij groot en verkleinen deze na verloop van tijd. Als er dan een grotere waterbelasting is zal het (capillair) watertransport eerder naar de baksteen gebeuren.

Kenmerken baksteen gerelateerd aan de “wateropname”

Zoals hierboven toegelicht heeft de “porositeit” een bepalende invloed op de wateropname van bakstenen. Voor bakstenen kan er voor het aangeven van de “wateropname” gebruik gemaakt worden van onderstaande kenmerken.

Initiële wateropname IW (volgens NBN EN 772-11: 2011)

De initiële wateropname geeft het vermogen van een baksteen weer om water op te nemen gedurende een korte periode (60 s). De initiële wateropname is de hoeveelheid water die een droge baksteen opzuigt gedurende 1 minuut onderdompeling van de onderzijde van de steen in water (in kg/m²min). In het kader van de CE-markering wordt dit uitgedrukt in kg/m².min.

In het kader van de vrijwillige productcertificatie BENOR wordt gebruikt gemaakt van 4 klassen om de verschillende bakstenen in te delen:

- IW-klasse 1: zeer weinig zuigend
- IW-klasse 2: weinig zuigend
- IW-klasse 3: normaal zuigend
- IW-klasse 4: sterk zuigend.

Deze onderverdeling laat de mortelfabrikanten toe om een mortel aan te raden die geschikt is voor de baksteen in kwestie.

Wateropname (volgens NBN EN 772-21: 2011)

Het geeft de opname van vocht door de baksteen weer over een langere periode en wordt uitgedrukt in %. Deze eenvoudig toe te passen meetmethode voor wateropname wordt binnen een fabriek veel aangewend om de regelmaat van de productie na te kijken. Dit kenmerk is louter informatief en heeft geen enkel verband met de technische kwaliteiten.

Wateropsorping onder vacuüm (NBN B 24-213: 1976)

Na een tijd van wateropsorping onder vacuüm (restdruk 2,7 Pa) gedurende een bepaalde tijd, blijft de steen nog 24 uur bij gewone luchtdruk ondergedompeld. Soms wordt de proef verricht op gedeeltelijk vacuüm. De luchtledig gemaakte poriën nemen sneller water op dan poriën die met lucht gevuld zijn, waardoor de wateropsorping hoger ligt dan bij het meten van de opsorping na 24 uur.

Hallergetal

In de praktijk wordt er ook wel eens gebruik gemaakt van het "Hallergetal". Het verschil met de "initiële wateropname" is dat bij de bepaling van de "initiële wateropname" de steen eerst volledig wordt gedroogd terwijl dat bij het "Hallergetal" niet het geval is. Het "Hallergetal" geeft daardoor informatie over het zuigende karakter van de bakstenen zoals deze op de bouwplaats aanwezig zijn. Het Hallergetal wordt uitgedrukt in g/dm².min.

Besluit

Begrippen zoals "porositeit" en "capillaire werking" blijven complex maar we hopen met dit artikel nog eens de belangrijkheid van het beschermen van vers metselwerk tegen indringend water, van welke oorsprong, ook onder de aandacht gebracht te hebben.

Voor meer details over "Bescherming van metselwerk" verwijzen we naar [BMB 146 - juni 2014](#).

Bron

www.baksteen.be

Handboek baksteenmetselwerk

Belgische dakpan- en baksteenfabrikanten

Bakstenen voor gewoon metselwerk:

- V**: volle baksteen voor gewoon metselwerk
P: geperforeerde baksteen voor gewoon metselwerk
L: geperforeerde baksteen met lichte scherf

Bakstenen voor gevelmetselwerk

- S**: strengpersgevelsteen ('machinale' gevelsteen)
H: handvorm en vormbakperssteen
A: andere soorten (traditionele en 'rustieke' gevelstenen zoals veldovensteen, enz.)

Andere producten:

- W**: welfsels
D: dakpannen
O: straatklinkers
St: steenstrips

Voor details over het productiegamma van elke fabriek, kan men zich best rechtstreeks tot de bedrijven wenden.

Oost-Vlaanderen

- **Steenbakkerij HOVE**
Lindendreef 101
9400 Ninove
Tel. (054) 33 26 67
Fax (054) 32 82 38
www.steenbakkerijhove.be
info@steenbakkerijhove.be
(V-H-A)
- **Steenfabriek VANDE MOORTEL**
Scheledekant 5
9700 Oudenaarde
Tel. (055) 33 55 66
Fax (055) 33 55 70
www.vandemoortel.be
info@vandemoortel.be
(H-O-St)

West-Vlaanderen

- **Wienerberger - divisie KORTEMARK**
Hoogledestraat 92,
8610 Kortemark
Tel. (051) 57 57 00
Fax (051) 57 57 02
www.wienerberger.be
info@wienerberger.be
(V-P-L-S-H)
- **Wienerberger - divisie ZONNEBEKE**
Ieperstraat 186
8980 Zonnebeke
Tel. (051) 78 80 60
Fax (051) 77 10 38
www.wienerberger.be
info@wienerberger.be
(V-P-L-S)

- **DUMOULIN Bricks**
Moorseelsesteenweg 239
8800 Roeselare
Tel. (056) 50 98 71
Fax (056) 50 41 92
www.dumoulinbricks.be
info@dumoulinbricks.be
(V-P-S)

- **WIENERBERGER**
Kapel ter Bede 121
8500 Kortrijk
Tel. (056) 24 96 35
Fax (056) 51 92 75
www.wienerberger.be
info@wienerberger.be
(V-P-L-S-H-A-D-O-St)

Limburg

- **Joseph Bricks**
Leemkuilstraat 12
3630 Maasmechelen
www.josephbricks.com
hello@josephbricks.com
(H)
- **Steenfabrieken VANDERSANDEN**
Slakweidestraat 35
3630 Maasmechelen
Tel. (089) 30 50 42
www.vandersandengroup.be
info@vandersandengroup.be
(St)
- **Wienerberger - divisie LANAKEN**
2de Carabinierslaan 145
3620 Veldwezelt-Lanaken
Tel. (089) 71 51 38
Fax (089) 72 28 80
www.wienerberger.be
info@wienerberger.be
(H)
- **NELISSEN Steenfabrieken**
Kiezelweg 458-460
3620 Lanaken (Kesselt)
Tel. (012) 45 10 26
Fax (012) 45 53 89
www.nelissen.be
info@nelissen.be
(H-St)
- **Wienerberger - divisie MAASEIK**
Venlosesteenweg 70
3680 Maaseik
Tel. (089) 56 40 38
Fax (089) 56 81 83
www.wienerberger.be
info@wienerberger.be
(H-A)
- **Steenfabrieken VANDERSANDEN**
Riemstersteenweg 300
3740 Spouwen
Tel. (089) 51 01 40
Fax (089) 49 28 45
www.vandersandengroup.be
info@vandersandengroup.be
(H-O-St)

- **Steenfabrieken VANDERSANDEN**
Nijverheidslaan 11
3650 Lanklaar
Tel. (089) 79 02 50
Fax (089) 75 41 90
www.vandersandengroup.be
info@vandersandengroup.be
(H-O-St)

- **Steenbakkerijen VAN MEMBRUGGEN**
Dorpsstraat 17
3770 Riemst
Tel. (012) 23 30 28
www.steenbakkerijen-van-membruggen.be
info@steenbakkerijen-van-membruggen.be
(A)

Antwerpen

- **Wienerberger - divisie RUMST**
Nieuwstraat 44
2840 Rumst
Tel. (03) 880 15 20
Fax (03) 844 28 11
www.wienerberger.be
info@wienerberger.be
(P-L)
- **Swenden**
Nieuwstraat 2
2840 Rumst
Tel. (03) 844 22 22
Fax (03) 844 38 02
- **DESTA**
Heerle 11
2322 Minderhout (Hoogstraten)
Tel. (03) 315 70 99
Fax (03) 315 81 48
www.desta.be
mail@desta.be
(S-O-St)
- **Steenbakkerij FLOREN**
Vaartkant Rechts 4
2960 St.-Lenaarts
Tel. (03) 313 81 98
Fax (03) 313 71 56
www.floren.be
info@floren.be
(V-S-St)
- **Wienerberger - divisie NOVA**
Steenbakkersdam 36
2340 Beerse
Tel. (014) 61 10 99
Fax (014) 61 04 32
www.wienerberger.be
info@wienerberger.be
(P-L)

- **Wienerberger - divisie BEERSE**
Absheide 28
2340 Beerse
Tel. (014) 61 19 75
Fax (014) 61 22 33
www.wienerberger.be
info@wienerberger.be
(H-St)

- **Wienerberger - divisie QUIRIJNEN**
Sint Jobbaan 58
2390 Westmalle
Tel. (03) 311 51 12
Fax (03) 311 62 56
www.wienerberger.be
info@wienerberger.be
(V-P-L-S)

Henegouwen

- **Wienerberger - divisie PERUWELZ**
Rue de l'Europe, 11
7600 Péruwelz
Tel. (069) 77 97 10
Fax (069) 77 97 11
www.wienerberger.be
info@wienerberger.be
(H)
- **Wienerberger - divisie TOURNAI**
Grand route 1
7534 Barry
Tel. (069) 53 26 00
Fax (069) 53 26 09
www.wienerberger.be
info@wienerberger.be
(S-P-St)
- **Briqueterie de PLOEGSTEERT**
Touquetstraat 228
7782 Ploegsteert
Tel. (056) 56 56 56
Fax (056) 56 55 01
www.ploegsteert.com
info@ploegsteert.com
(P-L-W)



Om dit tijdschrift in het Nederlands te ontvangen,
bel naar 02 511 25 81